

GALEO



PROFIL100EC



KCIN



GALEO KCIN PROFIL100EC

Digicode® met gescheiden elektronica

De keuze van de installateur
cdvibenelux.com



1] OVERZICHT PRODUCTEN

GALEO - KCIN - PROFIL100EC

Product_informatie:

Voeding: DC: 12V tot 48V / AC: 12V tot 24V

Verbruik:

- 12V AC: 90mA
- 24V AC: 46mA
- 12V DC: 100mA
- 24V DC: 55mA
- 48V DC: 30mA

Geheugen: Permanente E2Prom

Relais: 2 tot 3 relais (volgens referentie) 8A / 250V

Codeklavier: 12 verlichte druktoetsen bij de GALEO en de KCIN/
13 verlichte druktoetsen bij de PROFIL100EC

Gebruikers: 100 codes programmeerbaar van 4 of 5 cijfers

Signalisatie: Buzzer

Signalen:

Korte toon: Voeding aanwezig

Lange toon: Bevestiging van invoer in programmatie

2 korte tonen: Activatie of verlaten van programmatiemodus

4 korte tonen: Fout in commando

Aansluitklemmen:

P1: Drukknop voor activeren relais 1

P2: Drukknop voor activeren relais 2

H (rechts): Indien contact gemaakt met "M" (ev. via timer) kunnen alle toetsen van het klavier gebruikt worden voor toegang zonder code.

ENKEL VOOR PROFIL100EC:

- H (links) : Indien contact gemaakt met "P1" (ev. via timer) kan de 'sleutel'-knop gebruikt worden om relais 1 te openen. (Code invoeren blijft mogelijk)

- H (links) : Indien contact gemaakt met "P2" (ev. via timer) kan de 'sleutel'-knop gebruikt worden om relais 2 te openen. (Code invoeren blijft mogelijk)

Jumpers:

P2: Reset mastercode en gebruikerscodes

P3: Wijzigen van individuele codes door de gebruiker

Standaardwaarden:

Backlight tijd: 10 seconden

Relais contacttijd: 1 seconde

Mastercode: 12345

Programmeermode tijd: 120 seconden

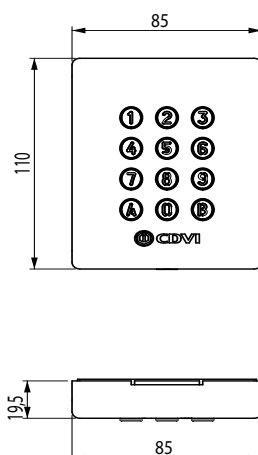
Submaster code: A of B

Lengte codes: 4 of 5 karakters: Alle knoppen kunnen gebruikt worden om een code te vormen. De mastercode kan niet dienen als gebruikerscode. Codes '00000' en '0000' kunnen enkel gebruikt worden om codes te wissen, in dit geval wordt de betreffende code vervangen door '00000' of '0000' naargelang de lengte van de code.

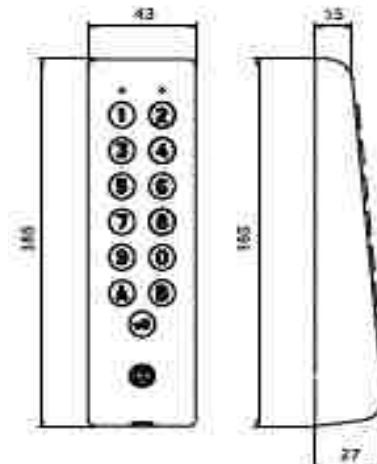
GALEO



KCIN



PROFIL100EC



GALEO - KCIN - PROFIL100EC

Digicode® met gescheiden elektronica

2] VOORSCHRIFTEN

Kabel:

De afstand tussen het codeklavier en de gescheiden elektronica mag niet groter zijn dan 10 meter. Vergewis u dat de kabel van het codeklavier niet in de buurt van spanningskabels (vb: 230V AC)

Kabel voorschriften:

2 gewikkelde paren (4 draden) SYT1 0,8mm.

Aangeraden voedingen

(bezoek onze website voor meer informatie:

www.cdvibenelux.com)

- ARD12 (230V ingangsspanning)

- BS60 (230V ingangsspanning)

Montage voorschriften



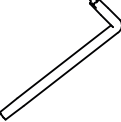




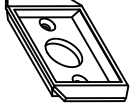
Bevestig het codeklavier op een vlakke oppervlakte, dit om vandalisme te vermijden en de beste montage te garanderen.

Beveiligingsvoorschriften

Uit zorg voor de veiligheid, gelieve de fabrieks mastercode te vervangen. Wanneer u een nieuwe mastercode of gebruikerscode kiest, vermijd dan simpele codes (voorbeeld: 3 4 5 6 7)






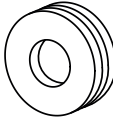

3] MONTAGE KIT

A - GALEO



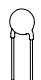

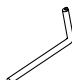


| | | | | | | | | |
|------------------------------|---|---|---|---|--|---|---|---|
| |  |  |  |  |  |  |  |  |
| GESCEIDEN Elektronica | | | | | | | | |
| GALEO | 1 | 1 | 1 | 2 | 2 | 2 | - | - |



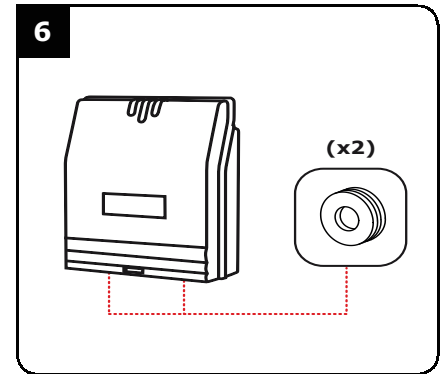
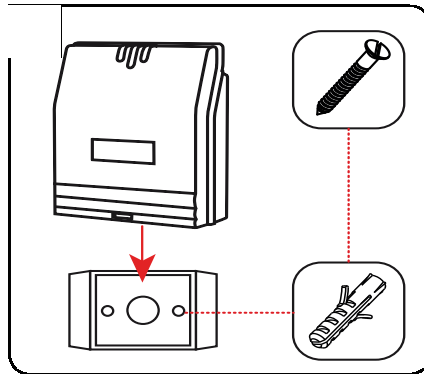
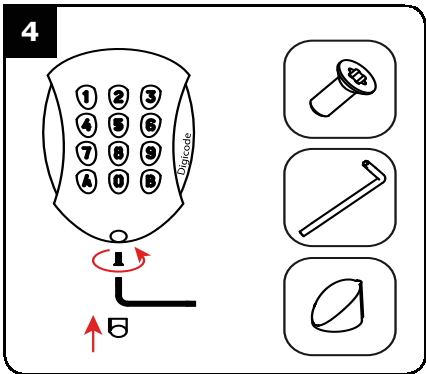
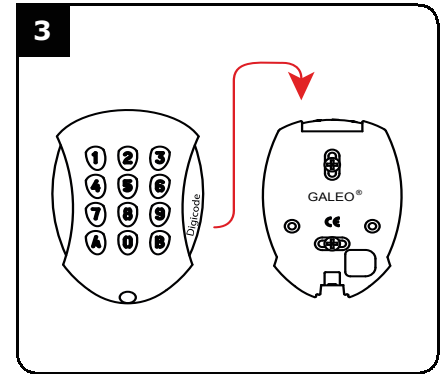
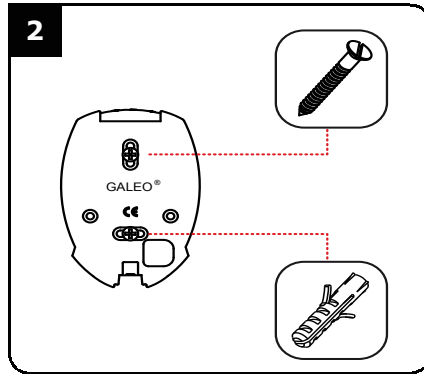
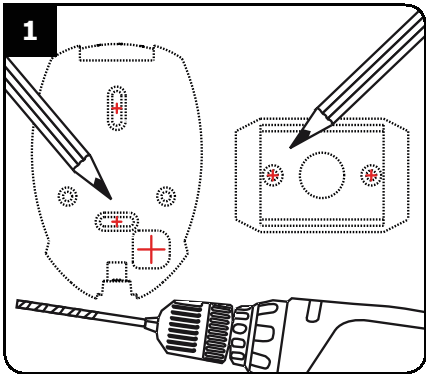
B - KCIN

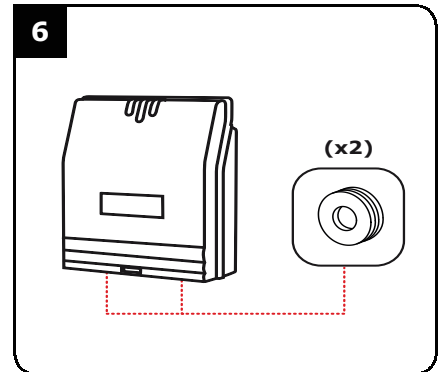
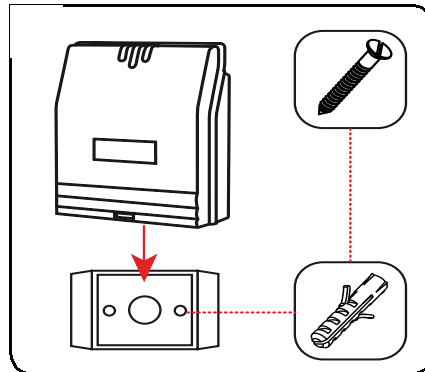
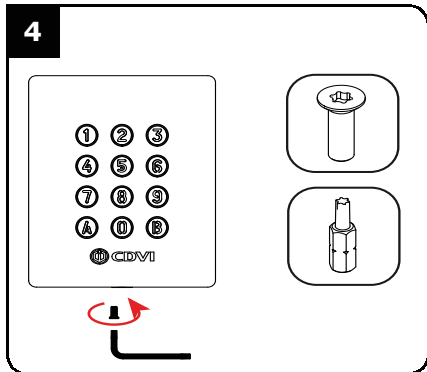
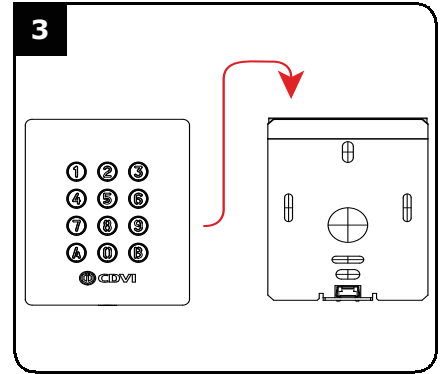
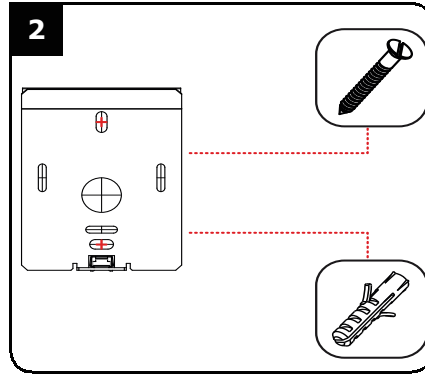
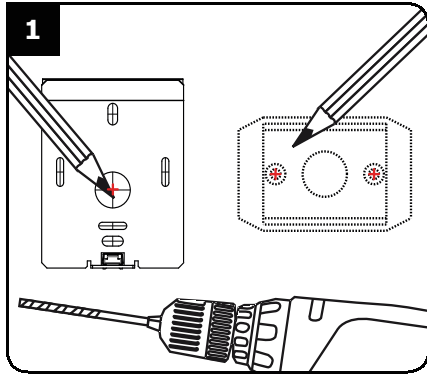
| | | | | | | | |
|-------------------------------|---|---|---|---|--|---|---|
| |  |  |  |  |  |  |  |
| GESCHIEDEN Elektronica | | | | | | | |
| KCIN | 1 | 1 | 1 | 2 | 2 | - | - |

C - PROFIL100EC

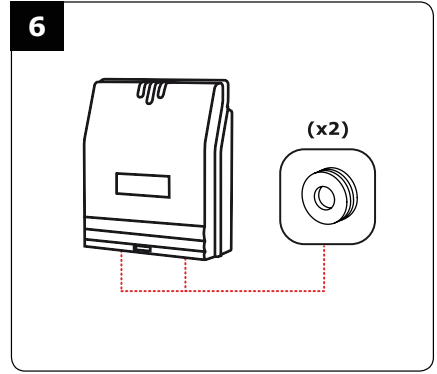
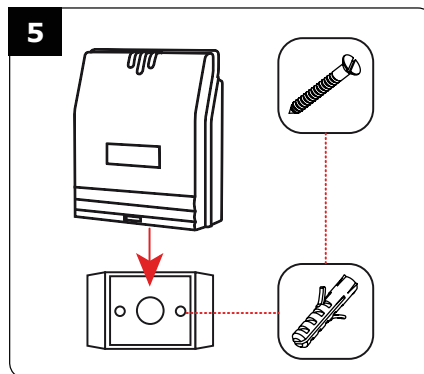
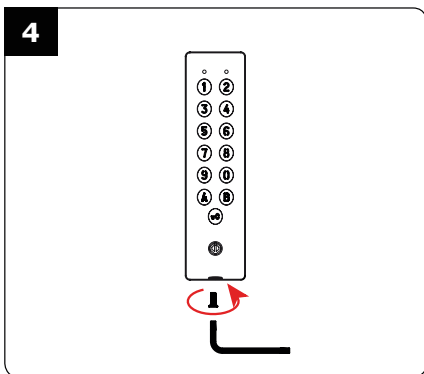
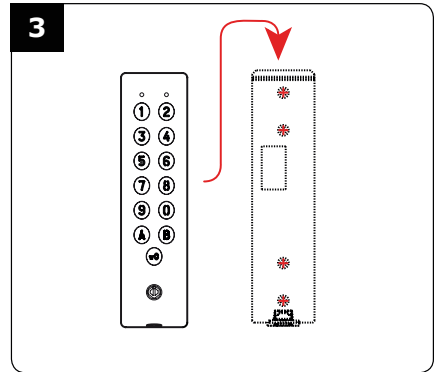
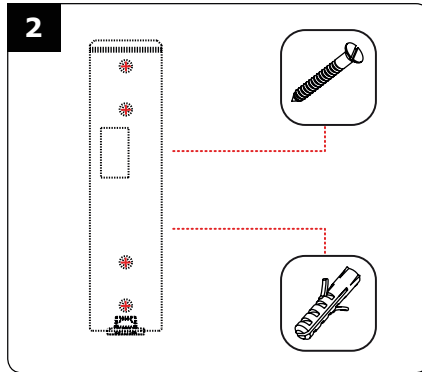
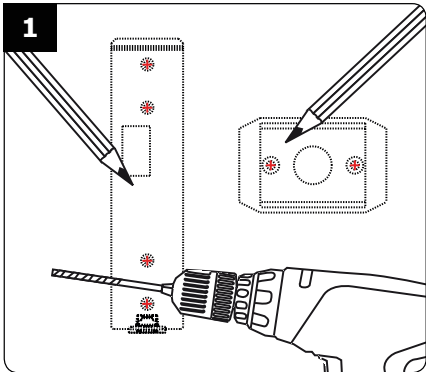
| | | | | | | | |
|-------------------------------|---|---|---|---|---|---|---|
| |  |  |  |  |  |  |  |
| | Montage beugel voor gescheiden elektronica | Wurgnippel | Varistor | (M5x8 Diax® schroef) | T20 Diax® sleutel | ankerpluggen | (M4x30) montage schroeven |
| GESCHIEDEN Elektronica | | | | | | | |
| PROFIL100EC | | | | | | | |

GALEO - KCIN - PROFIL100EC
Digicode® met gescheiden elektronica

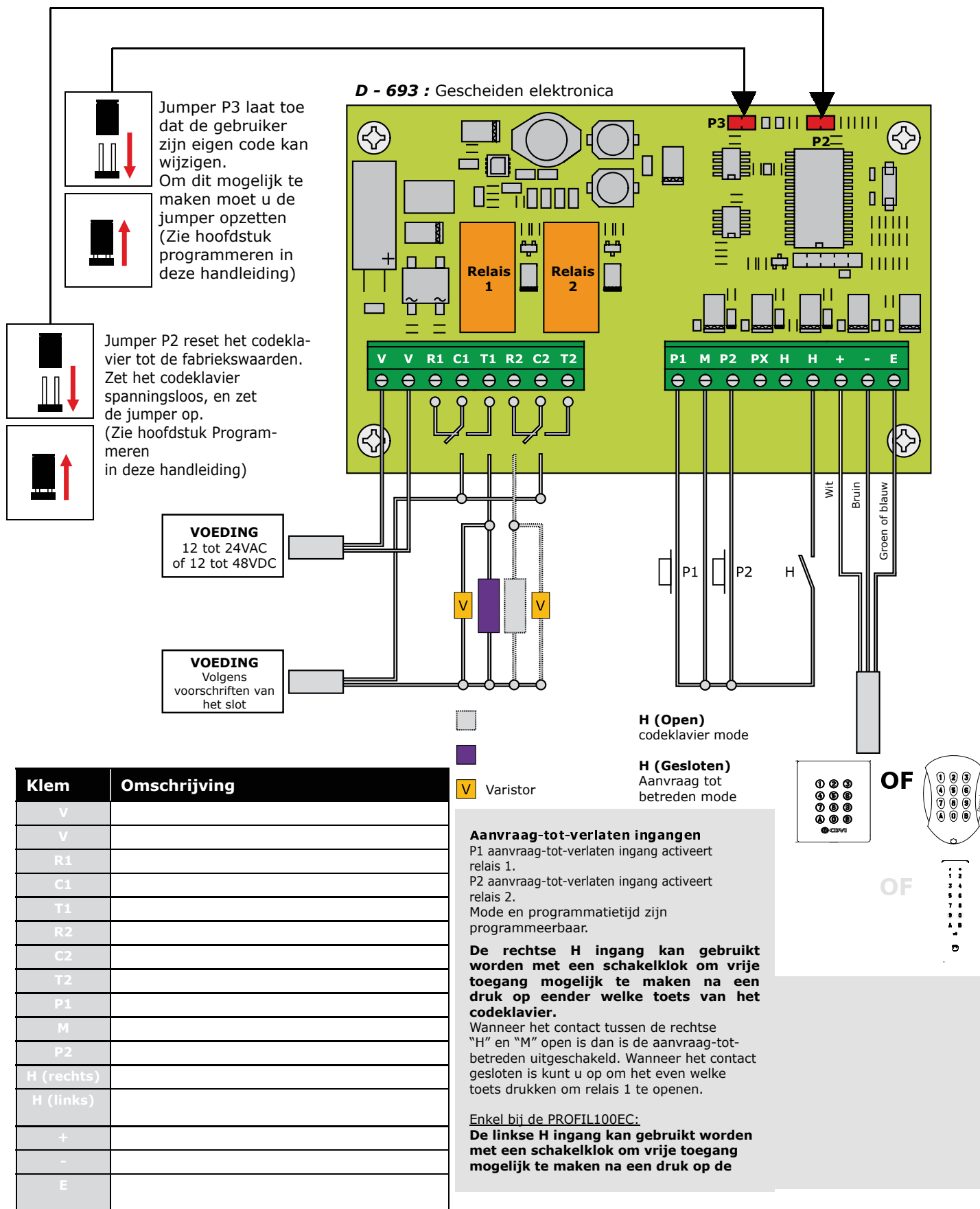




GALEO - KCIN - PROFIL100EC
Digicode® met gescheiden elektronica



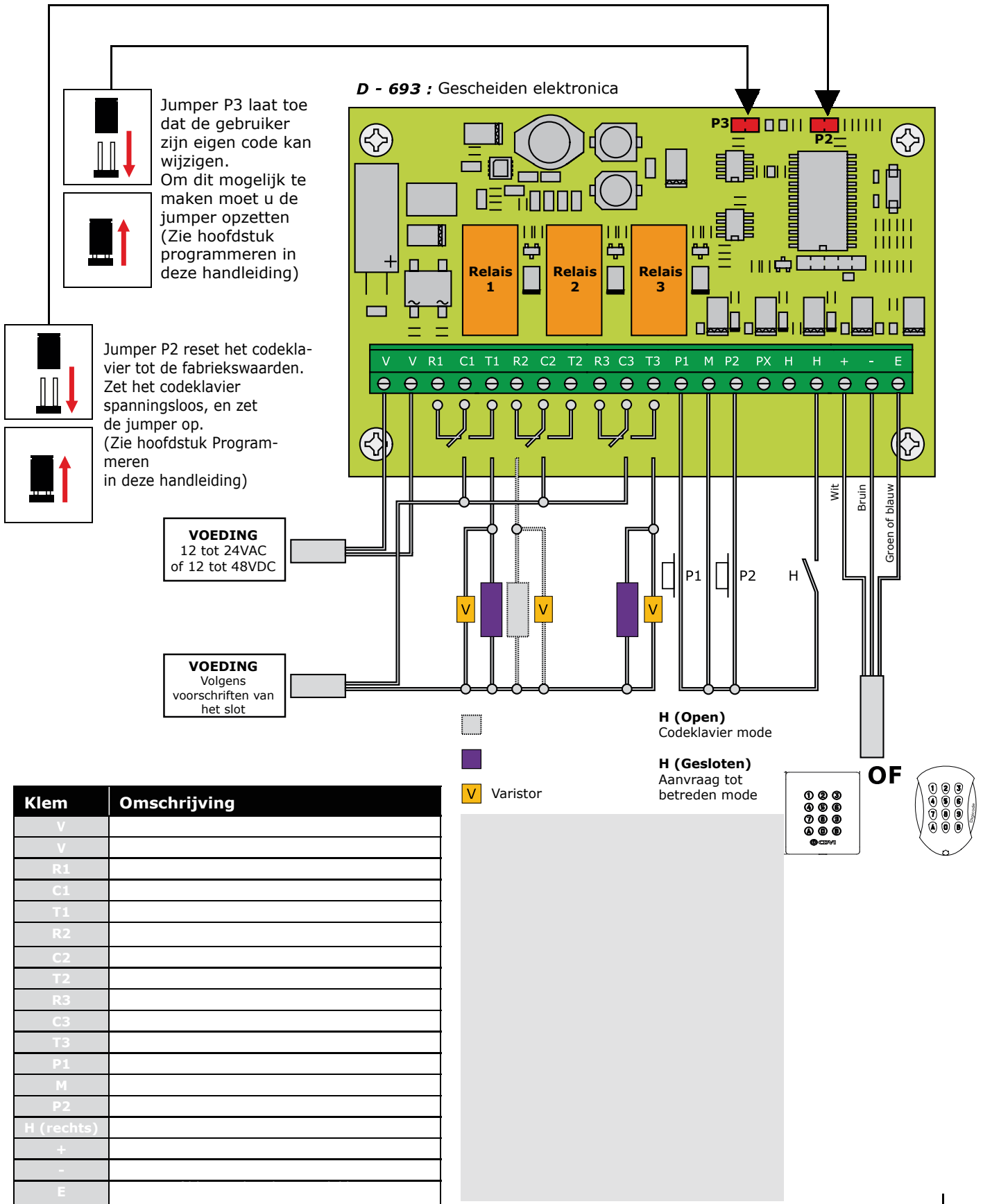
5] BEDRADINGSSCHEMA'S



GALEO - KCIN - PROFIL100EC

Digicode® met gescheiden elektronica

B - GALEO / KCIN met 3 relais





6] PROGRAMMATIE

- Verlichtingstijd: 10 seconden
- Schakeltijd relais: 1 seconde
- Code lengte: 5 tekens
- Master Code: **1 2 3 4 5**
- Programatie beveiligingstijd :
120 seconden
- sub master codes voor het wijzigen van de gebruikerscodes door de gebruikers:
Groep 1 (relais 1): A en B
Groep 2 (relais 2): 1 en 3
Groep 3 (relais 3): 4 en 6

Audio signalen:

De zoemer geeft verschillende audio signalen weer.

1 korte beep: Voeding codeklavier aan

1 lange beep: programatie invoer aanvaard of toegang verleend

2 korte beeps: Programmeer mode betreden of verlaten

4 korte beeps: foutieve invoer

Code lengte

De master code en de gebruiker codes kunnen 4 of 5 tekens bevatten.

Al de toetsen kunnen gebruikt worden om een code aan te maken. De master

code **KAN NIET** gebruikt worden als een gebruikerscode.

Om een specifieke gebruikerscode te wissen, moet men die code vervangen door 0000 (4 tekens mode) of 00000 (5 tekens mode).

P2 jumper:

Reset tot fabriekswaarden

P3 jumper:

Laat gebruikers toe om hun eigen gebruikerscode te wijzigen door gebruik van de sub master codes.

A - Reset van het geheugen

1. Geef 2 maal de master code in

- 12345 is de standaard mastercode.
- Het codeklavier geeft 2 beeps om te bevestigen dat u in de programmeer mode bent.

2. Geef A6 in om de mastercode en de gebruikerscodes te resetten.

- Het codeklavier geeft 1 beep.
- Druk op A dan op B om te bevestigen dat u het geheugen van het codeklavier wenst te resetten.
- Wacht op 2 beeps.
- De mastercode is nu hersteld als 12345 en al de gebruikerscodes zijn uit het geheugen gewist.

3. Geef A5 in om de mastercode te wijzigen.

- Er wordt 1 beep weergegeven.
- Geef de nieuwe mastercode in (4 of 5 tekens, naargelang de ingestelde code lengte).
- Er wordt 1 beep weergegeven ter bevestiging.
- Druk op B om programmeer mode te verlaten. Het codeklavier geeft 2 beeps weer ter bevestiging. Het codeklavier is nu terug in normale werkingsmode.

4. Druk op B om de programatiemode te verlaten.

Het codeklavier geeft 2 beeps weer ter bevestiging. Het codeklavier is nu terug in normale werkingsmode.

1. Schakel de voeding van het codeklavier uit en zet jumper P2 op de contacten.

2. Schakel de voeding van het codeklavier weer in.

- Wacht een 3-tal seconden.
- 2 beeps worden weergegeven om te bevestigen dat het geheugen gewist is.
- Verwijder jumper P2.
- De mastercode is hersteld naar fabriekswaarden: 12345. Al de gebruiker codes zijn verwijderd.

B - Code lengte en master code wijzigen

1. Geef de mastercode 2x in.

(12345 is de standaard mastercode). Het codeklavier geeft 2 beeps om te bevestigen dat u in de programmeer mode bent.

2. Geef A4 in om de lengte van de code in te stellen.

- Er wordt 1 beep weergegeven.
- Druk op 4 of 5, naargelang de gewenste code lengte.
- Er wordt 1 beep weergegeven ter bevestiging.

VOORBEELD:

U hebt een mastercode en gebruikerscodes in 5-tekens formaat. U wenst dit te veranderen naar 4 tekens. Dit kunt u bereiken door de hierboven beschreven procedures te volgen. Wanneer de aanpassing gebeurd is, zijn alle codes, mastercode en gebruikerscodes, herleid van 5 tekens naar 4 tekens.

Vb: Indien uw mastercode = 1 2 3 6 9, dan wordt dit, na verandering van 5 naar 4 tekens, 2 3 6 9

Indien u al de codes wenst te veranderen van 4 tekens naar 5 tekens, dan wordt het teken "0" vooraan uw codes toegevoegd.

Vb: Bij verandering van 4 naar 5 tekens wordt uw mastercode veranderd van 2369 naar 02369.

Wij raden aan om 5 tekens codes in te geven en dan pas, indien gewenst, de codelengte te veranderen.

C - De master code wijzigen

De mastercode wordt enkel gebruikt om de programmeermode te betreden.

1. Geef de mastercode 2x in.

Bij het eerste gebruik is de mastercode : 1 2 3 4 5.
 Het codeklavier geeft 2 beeps om te bevestigen dat u in de programmeermode bent.

2. Geef A4 in om de lengte van de code in te stellen.

- Er wordt 1 beep weergegeven.
- Druk op 4 of 5, naargelang de gewenste code lengte.
- Er wordt 1 beep weergegeven ter bevestiging.

3. Geef A5 in om de mastercode te wijzigen.

- Er wordt 1 beep weergegeven.
- Geef de nieuwe mastercode in (4 of 5 tekens, naargelang de ingestelde code lengte).
- Er wordt 1 beep weergegeven ter bevestiging.

4. Druk op B om programmeermode te verlaten.

2 beeps worden weergegeven ter bevestiging. U bent terug in normale werkingsmode.

D - Gebruikers toevoegen, wijzigen of wissen

Naargelang het aantal relais van de gescheiden elektronica (2 of 3 relais) zijn de codegroepen (worden ook adressen genoemd om de klassering van de gebruikerscodes te kunnen maken) verschillend :

Codeklavier met 2 relais:

- Relais 1: groep 1: van adres 00 tot adres 59, relais uitgang 1.
- Relais 2: groep 2: van adres 60 tot adres 99, relais uitgang 2.

Codeklavier met 3 relais:

- Relais 1: groep 1: van adres 00 tot adres 59, relais uitgang 1.
- Relais 2: groep 2: van adres 60 tot adres 79, relais uitgang 2.
- Relais 3: groep 3: van adres 80 tot adres 99, relais uitgang 3.

1. Geef de mastercode 2x in.

Bij het eerste gebruik is de mastercode : 1 2 3 4 5.
 Het codeklavier geeft 2 beeps om te bevestigen dat u in de programmeermode bent.

2. Om een gebruiker toe te voegen, geef het adres in voor de gebruiker.

(afhankelijk van het aantal relais van uw gescheiden elektronica).

Indien het gekozen adres bezet is, zullen er 4 beeps weergegeven worden. Zo niet, geef de gekozen 4 of 5 tekens van de code in.

3. Om een gebruiker te wijzigen, geef het adres in.

- Er worden 4 beeps weergegeven om aan te geven dat het adres reeds in gebruik is.
- Geef de nieuwe 4 of 5 tekens van de gewenste code in.
- 1 beep wordt weergegeven ter bevestiging

4. Om een gebruiker te verwijderen, geef het adres in.

- Er worden 4 beeps weergegeven om aan te geven dat het adres reeds in gebruik is.
- Geef 0 0 0 0 0 of 0 0 0 0 (afhankelijk van de geprogrammeerde codelengte).
- 1 beep wordt weergegeven ter bevestiging

5. Druk op B om programmeermode te verlaten.

2 beeps worden weergegeven ter bevestiging. U bent terug in normale werkingsmode.

E - Tijdsinstellingen

In dit gedeelte kunt u de verlichtingstijd, en openingstijd van de relais in stellen.

1. Geef de mastercode 2x in.

(12345 is de standaard mastercode). Het codeklavier geeft 2 beeps om te bevestigen dat u in de programmeermode bent.

2. Geef A0 in om de verlichtingstijd in te schakelen.

- 1 beep wordt weergegeven.
- Geef de verlichtingstijd in seconden in. Instelbaar van 1s tot 99s.
- Geef 00 in als verlichtingstijd om de verlichting doorlopend te laten.
- 1 beep wordt weergegeven ter bevestiging.

3. Geef A1 in om relaietijd van relais 1 in te stellen

- 1 beep wordt weergegeven.
- Geef de relaietijd in seconden in: 01 voor 1 seconde tot 99 voor 99 seconden.

4. Geef A2 in om relaietijd van relais 2 in te stellen

- 1 beep wordt weergegeven.
- Geef de relaietijd in seconden in: 01 voor 1 seconde tot 99 voor 99 seconden.

5. Druk op B om programmeermode te verlaten.

2 beeps worden weergegeven ter bevestiging. U bent terug in normale werkingsmode.

F - Reset master code

- In normale werkingsmode, zet jumper P2 op de contacten.
- Wacht 1 seconde en verwijder de jumper.
- 1 beep wordt weergegeven ter bevestiging
- De mastercode is hersteld in fabrieksinstellingen: 12345 wanneer ingesteld in 5 tekens code, en 1234 wanneer ingesteld in 4 tekens code.

G - Codes wijzigen door gebruikers

- De machtiging om codes te laten wijzigen door gebruikers wordt bepaald met jumper P3.
- Zonder jumper om gebruikers NIET te machtigen om codes te veranderen. Met de jumper om gebruikers WEL te machtigen om codes te veranderen.

1. Geef de code in die nu in gebruik is

- De toegangsrelais wordt aangetrokken.
- 1 beep wordt weergegeven ter bevestiging.

2. Geef de 2 tekens sub-mastercode in

- Relais 1: bij eerste gebruik: A en B.
- Relais 2: bij eerste gebruik: 1 en 3.
- Relais 3: bij eerste gebruik: 4 en 6.
- 1 beep wordt weergegeven om de verandering te bevestigen.

3. Geef de nieuwe gebruikerscode in

- 2 beeps worden weergegeven om de nieuwe code te bevestigen.

4. Controleer de nieuwe gebruikerscode.



H - Een nieuwe sub master code instellen

- 1. Geef de mastercode 2x in**
(12345 is de standaard mastercode). Het codeklavier geeft 2 beeps om te bevestigen dat u in de programmeermode bent
- 2. Relais 1 (groep 1): geef A7 in.**
Geef de 2 tekens die u wenst te gebruiken voor relais 1
- 3. Relais 2 (groep 2): geef A8 in.**
Geef de 2 tekens die u wenst te gebruiken voor relais 2
- 4. Relais 3 (groep 3): geef A9 in.**
Geef de 2 tekens die u wenst te gebruiken voor relais 3
- 5. Druk op B om de programmeermode te verlaten.**

I - Audio signaal

Geluidssignaal is altijd hoorbaar wanneer men zich in programmeermode bevindt. Zo ook bij een verleende toegang (juiste code). Standaard zijn de geluidssignalen bij iedere toetsindruk uitgeschakeld. Het is echter mogelijk om deze functie in te schakelen:

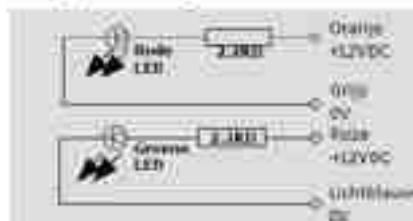
- 1. Geef de mastercode 2x in.**
- 2. (12345 is de standaard mastercode). Het codeklavier geeft 2 beeps om te bevestigen dat u in de programmeermode bent.**
- 3. Geef AA in.**
 - 1 beep wordt weergegeven ter bevestiging.
 - Geef 0 in om beeps bij iedere toetsindruk uit te schakelen.
 - Geef 1 in om beeps bij iedere toetsindruk in te schakelen.
 - 1 beep wordt weergegeven ter bevestiging.
- 4. Druk op B om de programmeermode te verlaten.**

J - «Aanvraag tot betreden» (ATB) ingang

Deze functie wordt vaak gebruikt bij vrije beroepen. Indien gewenst kan er op bepaalde tijden vrije toegang verleend worden door een druk op de toets met het sleutel icoon, op deze tijden is er geen code vereist. Om dit mogelijk te maken kunt u een timer (bv CDVI TH827 of TH857) gebruiken om op bepaalde tijdstippen een contact te sluiten tussen het linkse "H"-contact en het gewenste "P"-contact (P1>relais 1, P2>relais 2). Enkel wanneer deze verbinding gemaakt wordt is de toets met het sleutel icoon actief. (Wanneer een verbinding tussen de beide "H"-contacten gemaakt wordt opent relais 1 bij het indrukken van de 'sleutel'-knop.)

Gebruik van de rode en groene LEDs:

- De rode en groene LEDs zijn ontworpen om 12V dc te ontvangen (ingebouwde weerstanden).
- Ze zijn als volgt bekabeld:



GALEO - KCIN - PROFIL100EC
Digicode® met gescheiden elektronica

Hierbij een tabel om bij te houden welke code aan welke gebruiker werd toegekend.

| Rang | Code | Naam |
|------|------|------|
| 00 | | |
| 01 | | |
| 02 | | |
| 03 | | |
| 04 | | |
| 05 | | |
| 06 | | |
| 07 | | |
| 08 | | |
| 09 | | |
| 10 | | |
| 11 | | |
| 12 | | |
| 13 | | |
| 14 | | |
| 15 | | |
| 16 | | |
| 17 | | |
| 18 | | |
| 19 | | |
| 20 | | |
| 21 | | |
| 22 | | |
| 23 | | |
| 24 | | |
| 25 | | |
| 26 | | |
| 27 | | |
| 28 | | |
| 29 | | |
| 30 | | |
| 31 | | |
| 32 | | |
| 33 | | |

| | | | | | | | | | | |
|--|--|--|--|--|--|--|--|--|--|--|
| | | | | | | | | | | |
| | | | | | | | | | | |
| | | | | | | | | | | |
| | | | | | | | | | | |
| | | | | | | | | | | |
| | | | | | | | | | | |
| | | | | | | | | | | |
| | | | | | | | | | | |
| | | | | | | | | | | |
| | | | | | | | | | | |
| | | | | | | | | | | |
| | | | | | | | | | | |
| | | | | | | | | | | |
| | | | | | | | | | | |
| | | | | | | | | | | |
| | | | | | | | | | | |
| | | | | | | | | | | |
| | | | | | | | | | | |
| | | | | | | | | | | |
| | | | | | | | | | | |
| | | | | | | | | | | |
| | | | | | | | | | | |
| | | | | | | | | | | |
| | | | | | | | | | | |
| | | | | | | | | | | |
| | | | | | | | | | | |
| | | | | | | | | | | |
| | | | | | | | | | | |
| | | | | | | | | | | |
| | | | | | | | | | | |

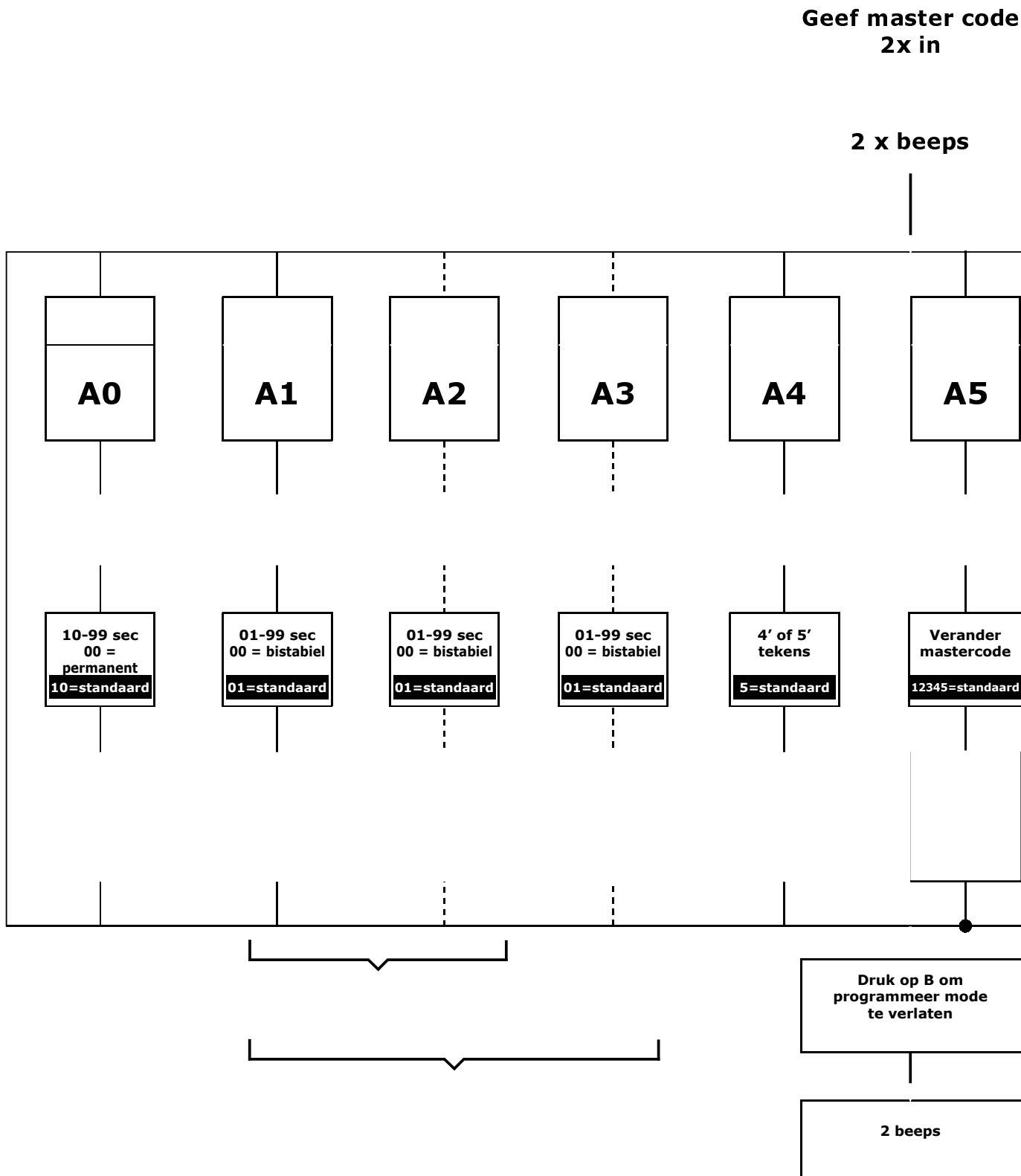
| Rang | Code | Naam |
|------|------|------|
| 68 | | |
| 69 | | |
| 70 | | |
| 71 | | |
| 72 | | |
| 73 | | |
| 74 | | |
| 75 | | |
| 76 | | |
| 77 | | |
| 78 | | |
| 79 | | |
| 80 | | |
| 81 | | |
| 82 | | |
| 83 | | |
| 84 | | |
| 85 | | |
| 86 | | |
| 87 | | |
| 88 | | |
| 89 | | |
| 90 | | |
| 91 | | |
| 92 | | |
| 93 | | |
| 94 | | |
| 95 | | |
| 96 | | |
| 97 | | |
| 98 | | |
| 99 | | |
| | | |
| | | |

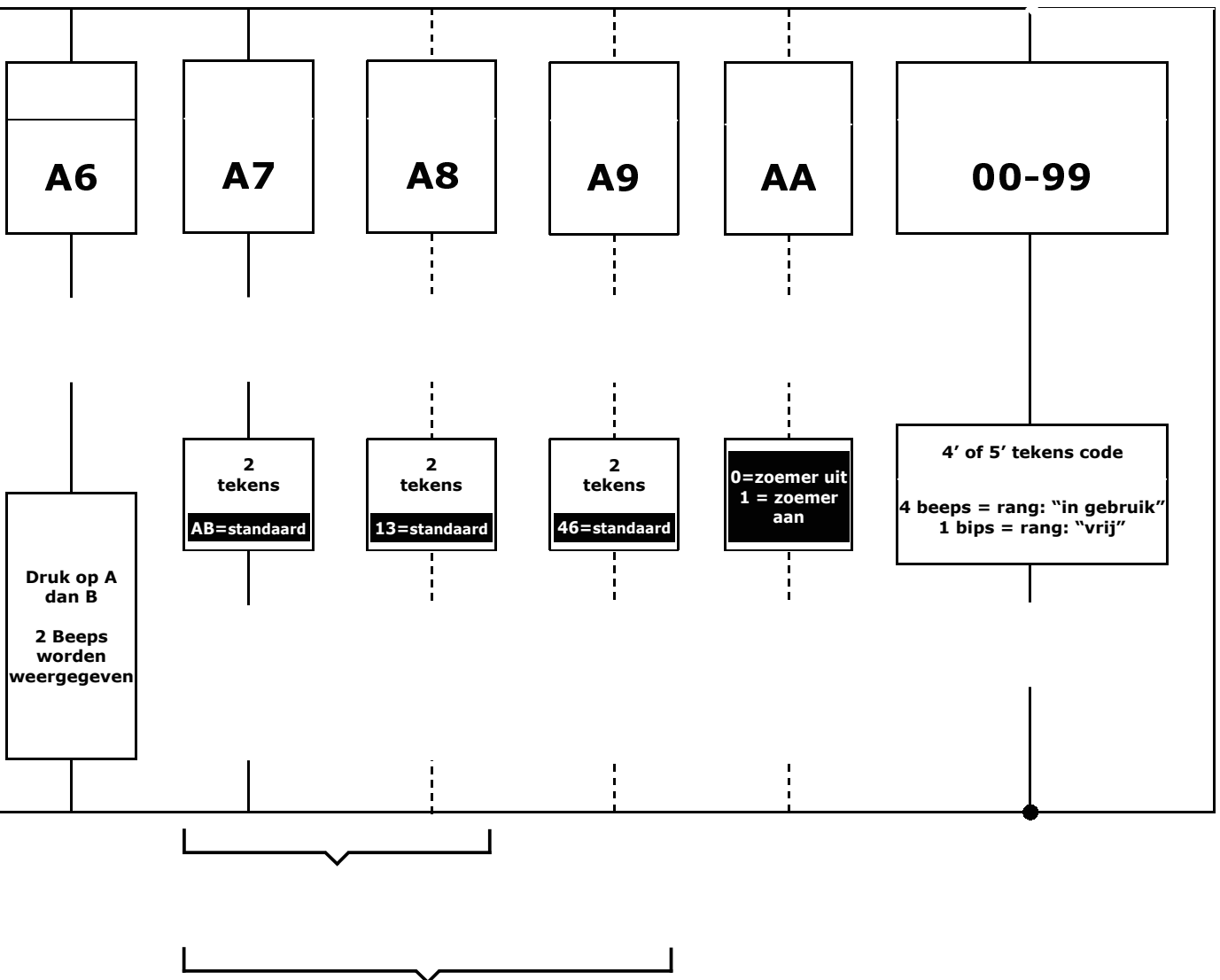
.....

.....



7] PROGRAMMEER SCHEMA







8] NOTA'S

8] NOTA'S

A series of horizontal dotted lines for writing notes.

Reference : G301FR0300V02
Extranet : EXE-CDVI_IM GALEO-KCIN-PROFIL100EC CMYK A5 NL 01

CDVI Benelux

Otegemstraat 241
8550 Zwevegem (België)
Tel.: +32 (0)56 73 93 00
Fax: +32 (0)56 73 93 05

Neem contact met ons op

Bestellingen

admin@cdvibenelux.com

Sales

info@cdvibenelux.com

Technische dienst

techsupport@cdvibenelux.com

Marketing

marketing@cdvibenelux.com

Boekhouding

info@cdvibenelux.com

Alle informatie op dit document (foto's, tekeningen, karakteristieken en afmetingen) kunnen onderhevig zijn aan wijzigingen zonder voorafgaande verwittiging.

De keuze van de installateur
cdvibenelux.com