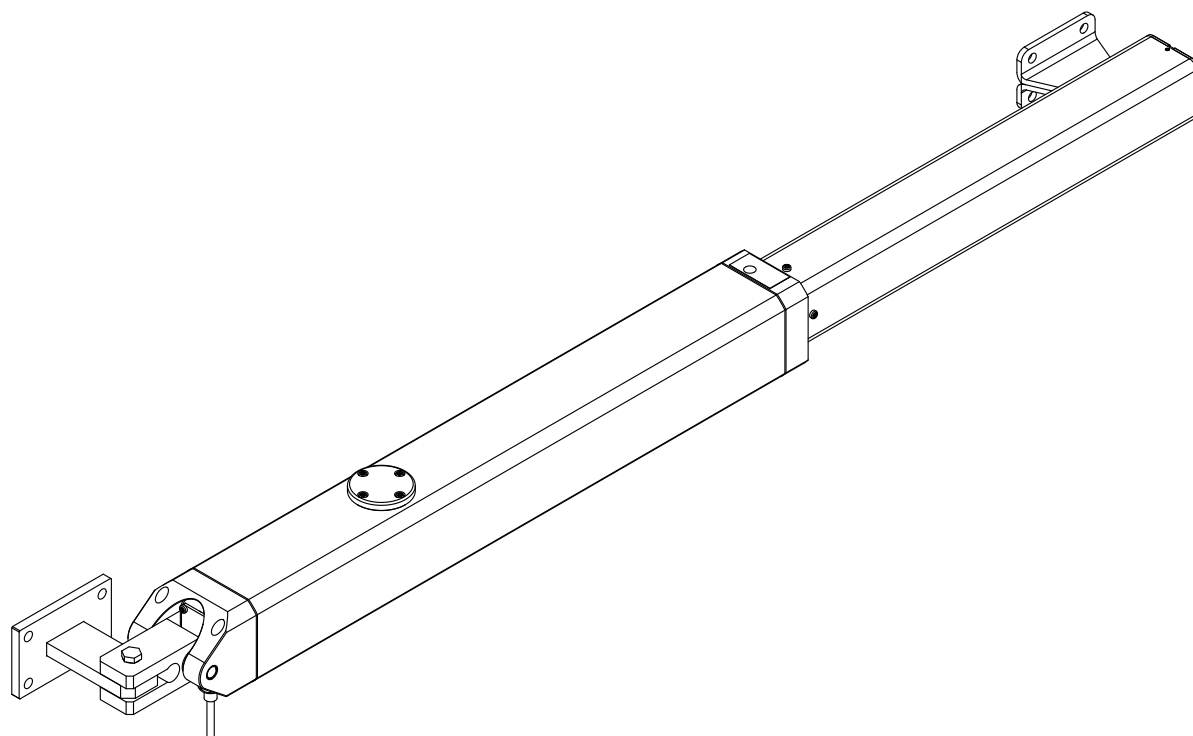




## HD.80



## CE Conformiteitsverklaring

Verklaring in overeenstemming met richtlijnen 2004/108/CE (EMC); 2006/95/CE (LVD)

Fabrikant: Automatismi CAB Srl

Adres: Via della Tecnica, 10 (z.i.) - 36010 Velo d'Astico (VI) - Italy

Verklaart dat het product:

Hydraulische poortopener 230 Vac voor draaipoorten, model:

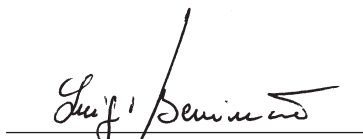
HD.80 - HD.80V

in overeenstemming is met de eisen van de volgende EU richtlijnen:

- RICHTLIJN 2004/108/EC VAN HET EUROPESE PARLEMENT EN DE RAAD van 15 december 2004, betreffende de harmonisatie van de wetgevingen van de lidstaten inzake elektromagnetische compatibiliteit, die Richtlijn 89/336/EEG annuleert, volgens de volgende geharmoniseerde voorschriften: EN 61000-6-2:2005, EN 61000-6-3:2007.
- RICHTLIJN 2006/95/EC VAN HET EUROPESE PARLEMENT EN DE RAAD van 12 December 2006, op de harmonisatie van de wetgevingen der lidstaten, inzake elektrisch materiaal bestemd voor gebruik met bepaalde spanningsgrenzen, volgens de geharmoniseerde voorschriften: EN 60335-1:2002 + A1:2004 + A11:2004 + A12:2006 + A2:2006 + A13:2008; EN 60335-1-103:2003

Benincà Luigi, Juridisch hoofd

Velo d' Astico, 04/06/2015

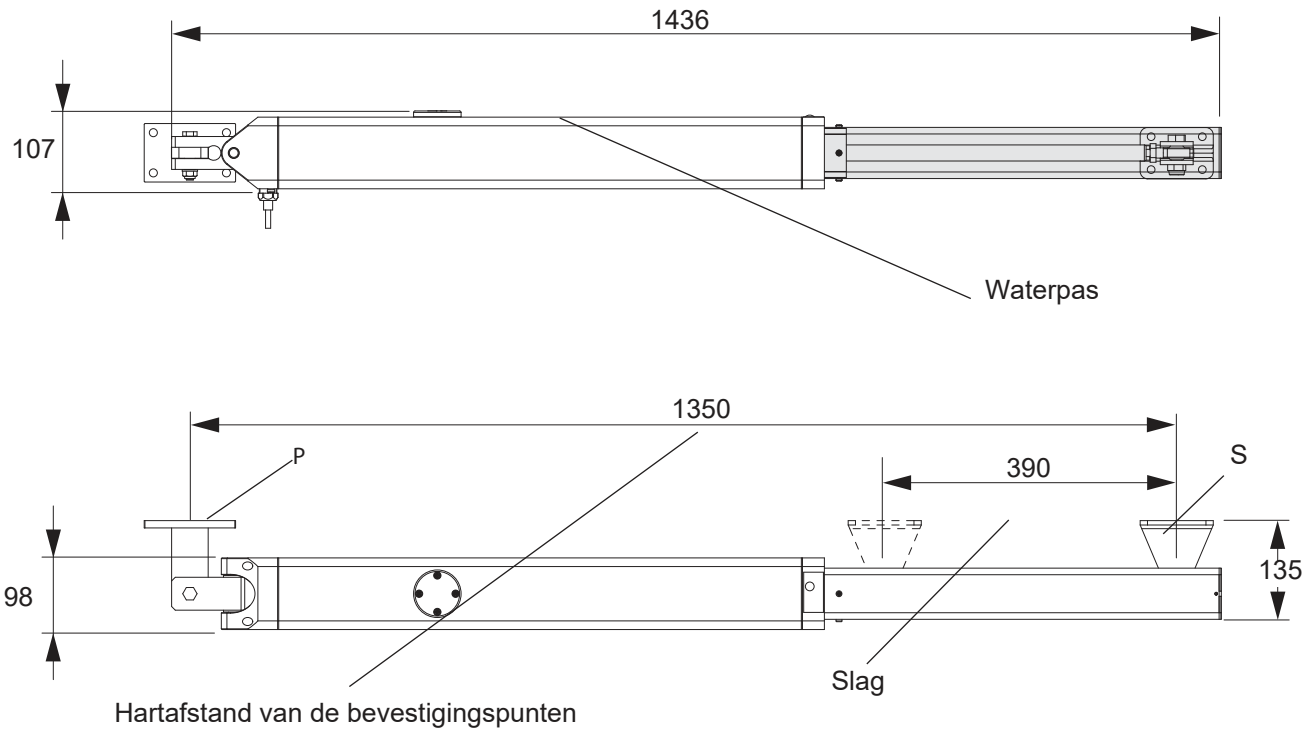


A handwritten signature in black ink, appearing to read 'Luigi Benincà', is written over a horizontal line.

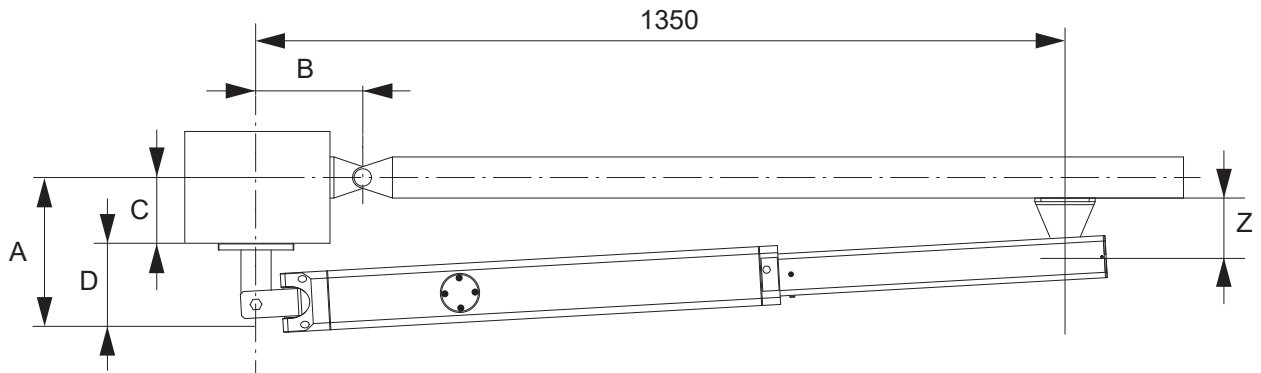
| <b>Tabel 1</b>             |                         |                         |
|----------------------------|-------------------------|-------------------------|
| <b>Technische gegevens</b> | <b>HD.80 230V</b>       | <b>HD.80 115V</b>       |
| Voeding                    | 230Vac (50/60 Hz)       | 115Vac (50/60 Hz)       |
| Motor                      | 1400 g/min              | 1400 g/min              |
| Stroomverbruik             | 1,3 A                   | 2,6 A                   |
| Kracht                     | 10000 N (ca. 1000Kg)    | 10000 N (ca. 1000Kg)    |
| Maximale druk              | 50 bar                  | 50 bar                  |
| Beschermingsgraad          | IP55                    | IP55                    |
| Gebruik                    | Intensief gebruik       | Intensief gebruik       |
| Pomp                       | Nok                     | Nok                     |
| Diameter as                | Ø 22 mm                 | Ø 22 mm                 |
| Geluidsniveau              | < 70 dB (a)             | < 70 dB (a)             |
| Thermische beveiliging     | 150 °C                  | 150 °C                  |
| Bedrijfstemperatuur        | -20°C/+50°C             | -20°C/+50°C             |
| Condensator                | 10 µF                   | 36 µF                   |
| Olie                       | BIO olie 3,5 ltr (3 kg) | BIO olie 3,5 ltr (3 kg) |
| Type vergrendeling         | Omkeerbaar              | Omkeerbaar              |

| <b>Tabel 2</b>             |                     |                                     |                  |                             |                                   |
|----------------------------|---------------------|-------------------------------------|------------------|-----------------------------|-----------------------------------|
| <b>Model eigenschappen</b> |                     |                                     |                  |                             |                                   |
| <b>MODEL</b>               | <b>Gewicht (kg)</b> | <b>Maximale vleugellengte (mtr)</b> | <b>Slag (mm)</b> | <b>Pompkracht (ltr/min)</b> | <b>Openings snelheid (cm/sec)</b> |
| HD.80                      | 1000                | 8                                   | 390              | 0,75                        | 0,75                              |

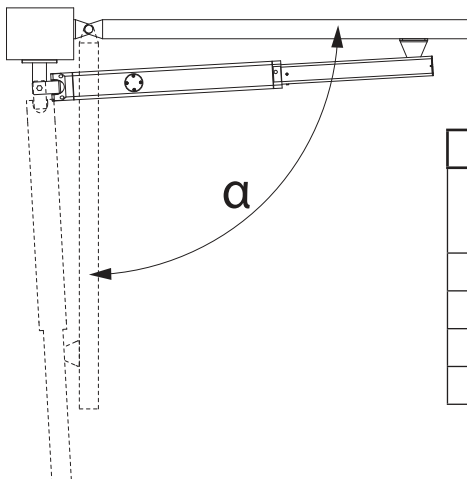
# Afmetingen



Figuur 1



Figuur 2



| HD.80    |        |        |        |        |        |           |           |
|----------|--------|--------|--------|--------|--------|-----------|-----------|
| $\alpha$ | A (mm) | B (mm) | C (mm) | D (mm) | Z (mm) | Tijd* (s) | Slag (mm) |
| 90°      | 195    | 195    | 130    | 65     | 100    | 50        | 390       |
| 100°     | 180    | 180    | 115    | 65     | 100    | 50        | 390       |
| 110°     | 165    | 175    | 100    | 65     | 100    | 50        | 390       |
| 120°     | 140    | 175    | 65     | 65     | 100    | 49        | 383       |

\* Indicatieve openingstijd, exclusief vertraging

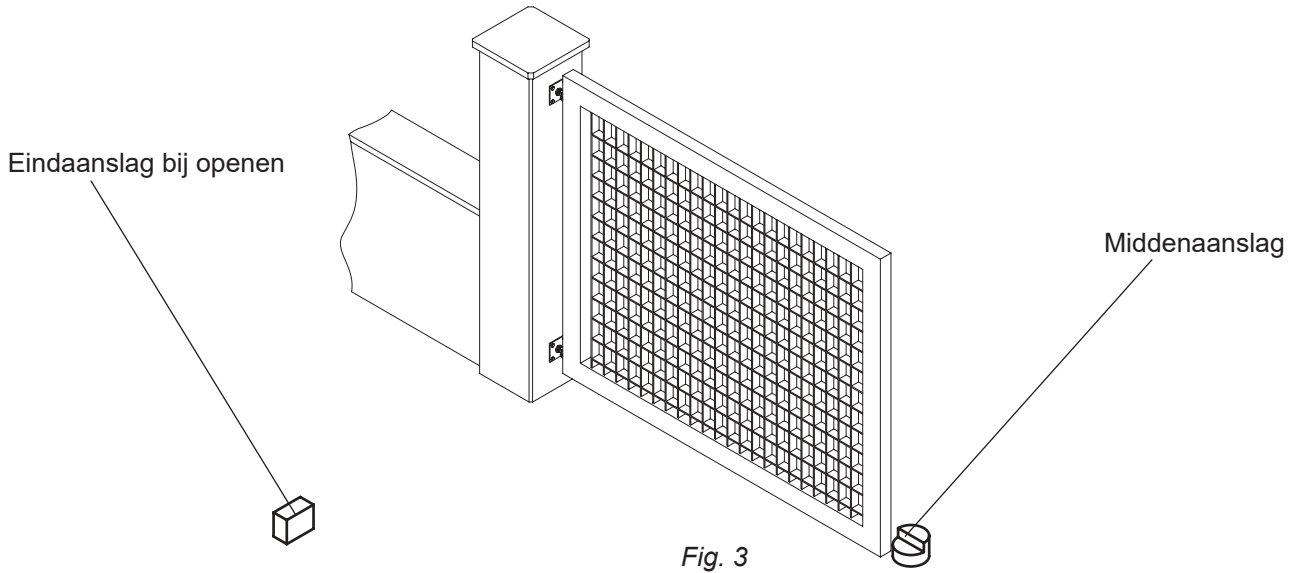


Fig. 3

Fig. 4

**BELANGRIJK!**  
 Schuif de motor volledig uit en daarna weer ca. 10 mm in,  
 voordat u steun S vastzet op de portvleugel.

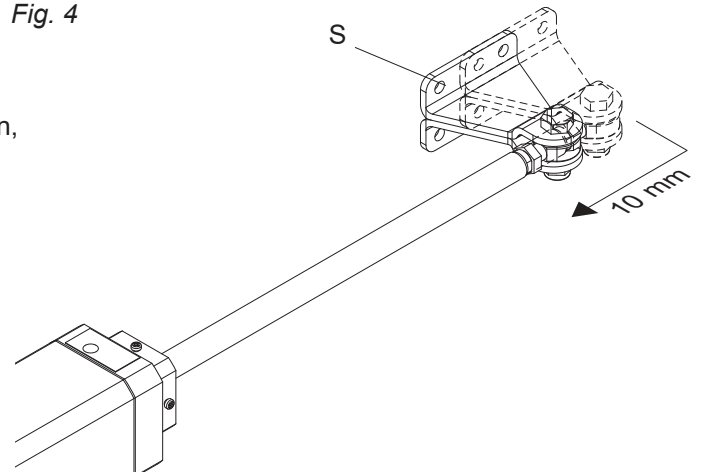


Fig. 5

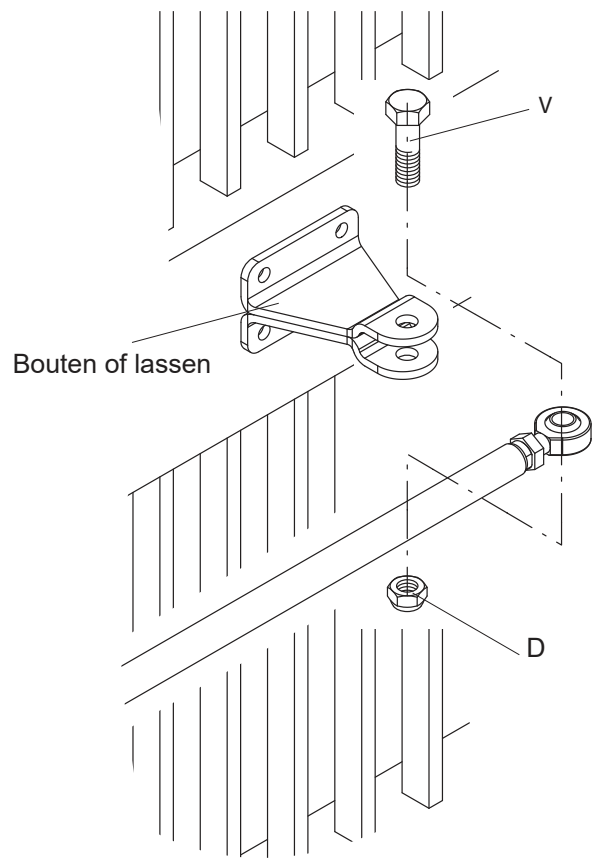
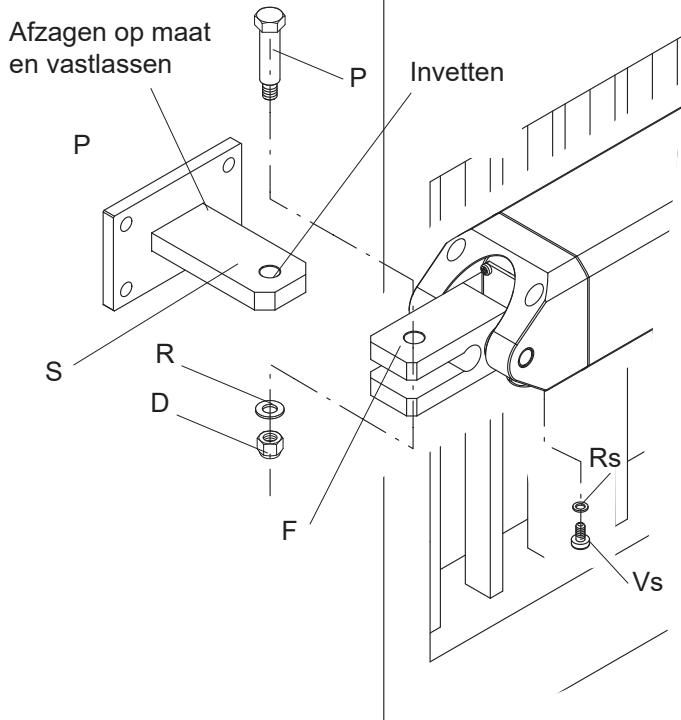


Fig. 6

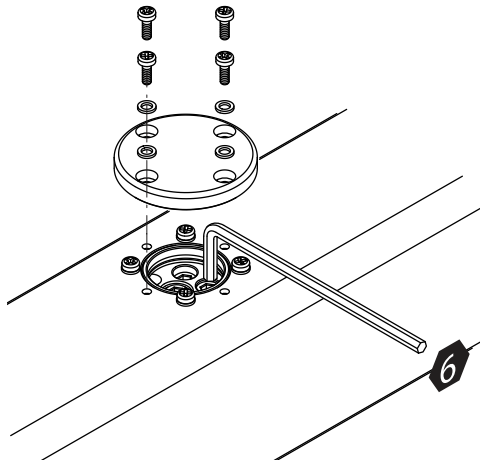
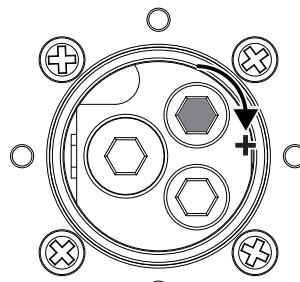


Fig. 7

Instellen van de kracht



SLUITEN

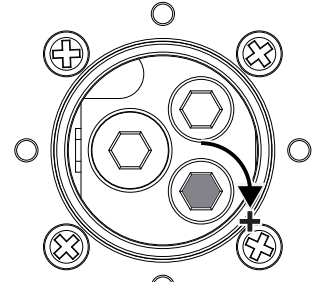


Fig. 8

OPENEN

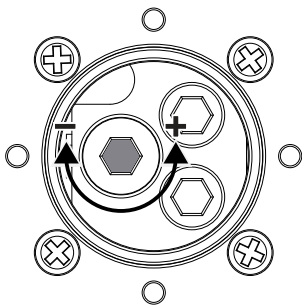


Fig. 9

Wanneer handmatige bediening moeilijk gaat draait u de gemarkeerde schroef richting de + (maximaal 1 rotatie).

Voordat u terug gaat naar automatische werking moet de schroef terug worden gebracht naar zijn oorspronkelijke positie (1).

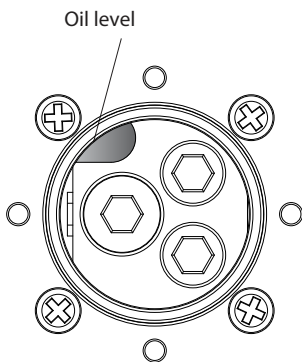


Fig. 10

Controleer of het oliepijl de aangegeven positie bereikt (ongeveer 1 mm) wanneer de zuiger volledig is ingeschoven.

Wanneer dit niet het geval is moet de olie worden bijgevuld.

Gebruik hiervoor uitsluitend HYDRO OIL.

Aanpassing van de vertraging bij sluiten

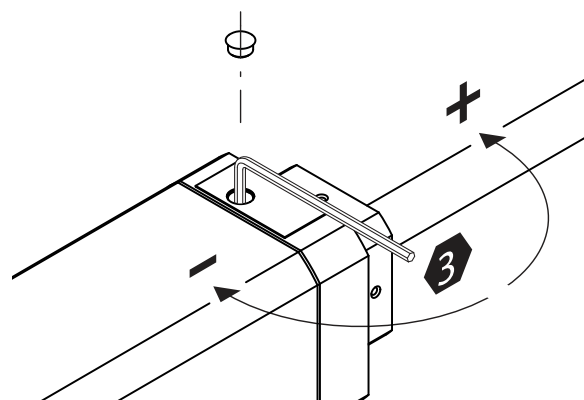


Fig. 11

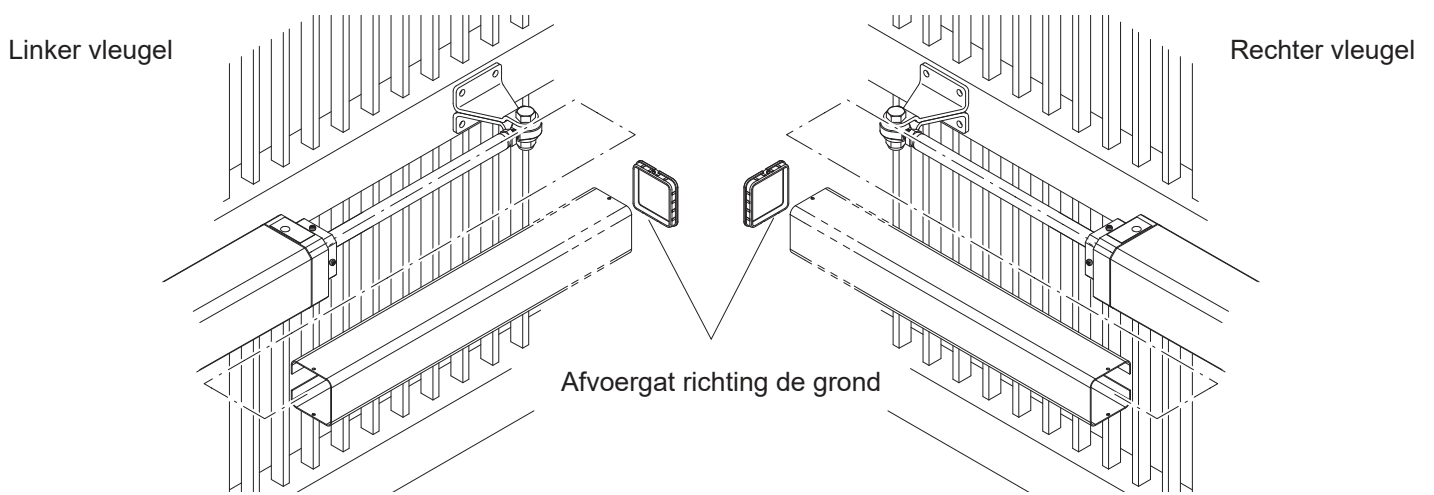
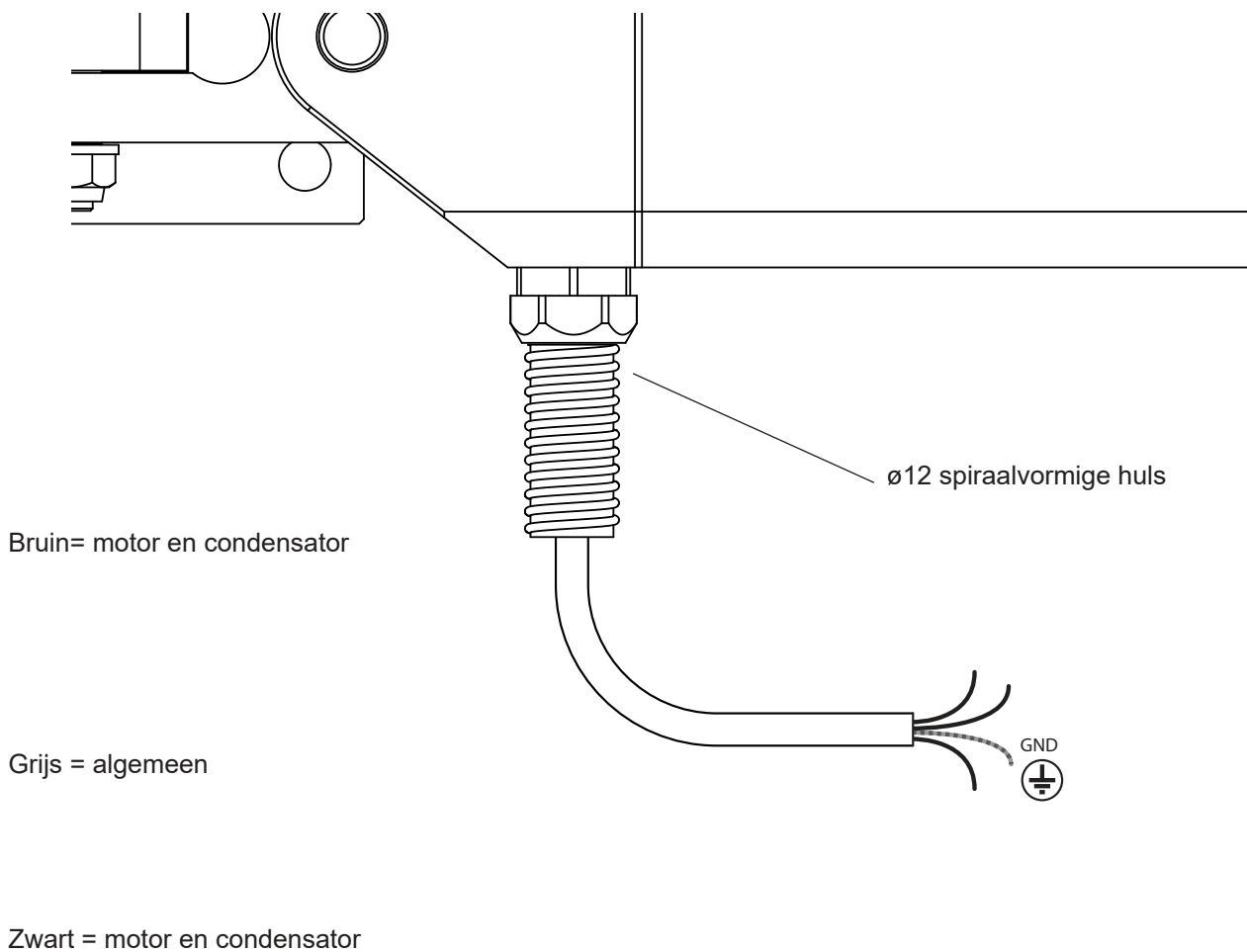


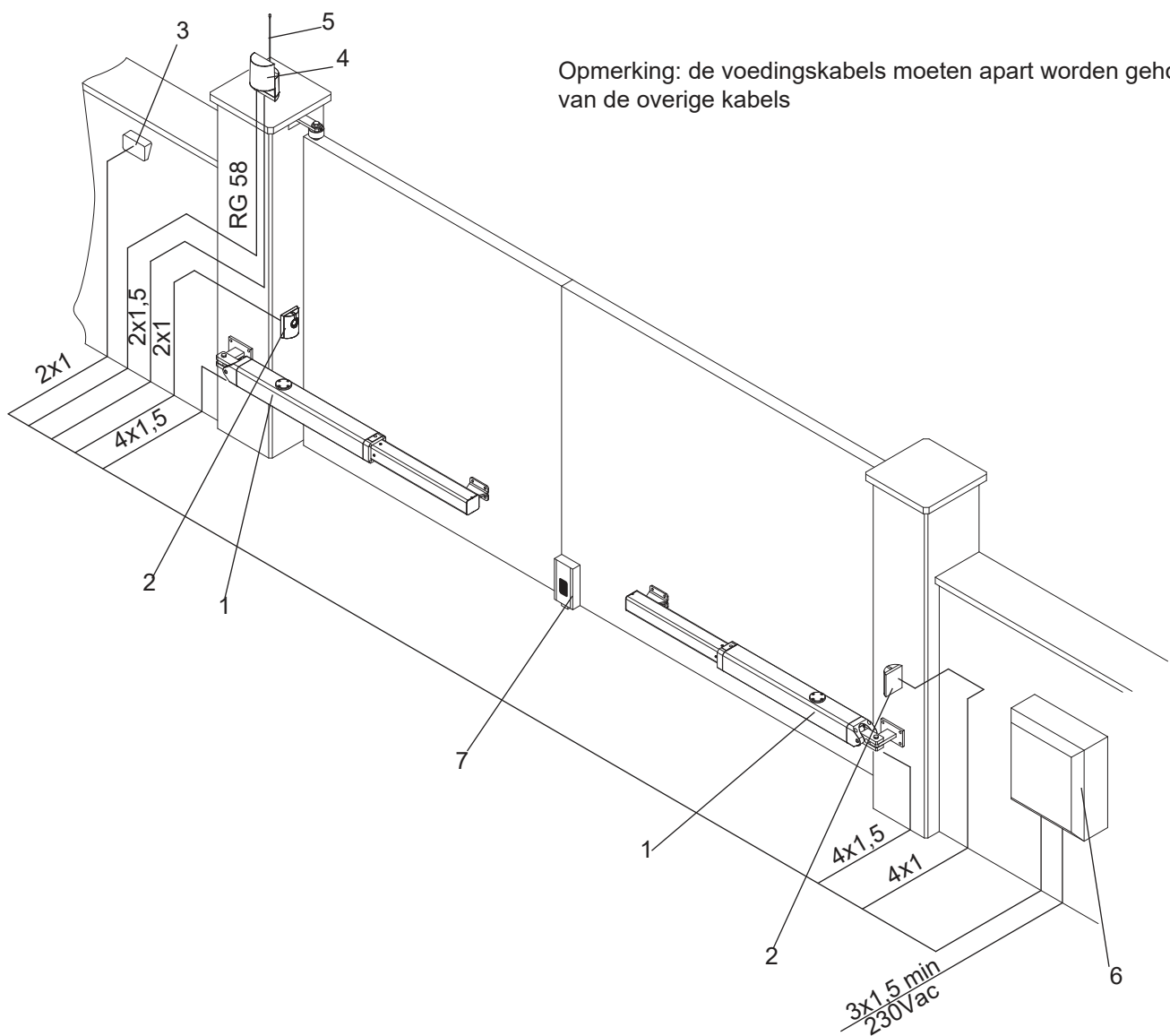
Fig. 12

## Aansluitingen



Legenda:

1. HD.80 motor
2. Fotocellen
3. Sleutelschakelaar of codepaneel
4. Flitslicht
5. Antenne
6. Sturing
7. Elektrisch slot



LET OP: De installatie van een elektrisch slot is noodzakelijk



## BELANGRIJK

- Lees voor het installeren van de poortopener eerst deze instructies.
- Gebruik van een HYDRO motor voor een toepassing die niet wordt beschreven in deze handleiding is verboden.
- De eindgebruiker moet worden geïnstrueerd wat betreft het gebruik van de automatisering.
- De handleiding moet worden verstrekt aan de eindgebruiker.
- Alle Beninca CAB producten zijn verzekerd tegen schade of letsel veroorzaakt door fabrieksfouten, onder voorwaarde dat de motor is voorzien van CE markering en alleen originele CAB onderdelen zijn geïnstalleerd.

## ALGEMENE INFORMATIE

Deze hydraulische poortopener is geschikt voor schuifpoorten en verkrijgbaar in 230V en 115V. Beide versies zijn omkeerbaar en bij beide is een elektrisch slot vereist. Alle versies zijn voorzien van hydraulische vertraging, instelbaar voor sluiten en vast voor openen. Het is noodzakelijk om de hele slag te gebruiken, in overeenstemming met de specifieke installatie afmetingen.

## VOORAFGAANDE CONTROLES

Om de poortautomatisering goed te laten werken moet de poort aan de volgende kenmerken voldoen:

- hij moet robuust en stevig zijn
- de scharnieren mogen niet teveel speling hebben en moeten zorgen voor een soepele poortbeweging
- over de hele hoogte moeten de poortvleugels recht tegen elkaar aan komen wanneer deze gesloten zijn

## EINDSTOPS

Plaats, indien nog niet aanwezig, eindaanslagen en een middenaanslag (zie Figuur 3) ongeacht het type motor dat wordt geplaatst.

De mechanische stop bij sluiten is verplicht vanwege de specifieke eigenschappen van de hydraulische motoren.

## INSTALLATIE VAN HET AUTOMATISCHE SYSTEEM

1. Bepaal de hoogte van de automatisering vanaf de grond (bij voorkeur zo dicht mogelijk bij het midden van de vleugel langs een stevige dwarsligger). Denk eraan dat er onder de motor een ventilatiegat voor het afvoeren van vocht, dit in verband met bepaalde omstandigheden (bijv. regen of sneeuw). Daarom is het het beste om de motor niet te dicht bij de grond te plaatsen.

2. Las of bevestig op een andere wijze ankerplaat P op zijn plaats, zie de installatie afmetingen in Figuur 2 en het montageschema in Figuur 5:

- steek pen P in steun P zoals aangegeven in de figuur
- plaats steun F van de HD.80 op steun P
- vergrendel alles met behulp van ring R en borgmoer D
- verwijder ontluichtingsplug VS met de pakking R (zie opmerking 'ontluichtingsplug')

Let op de afstanden aangegeven in de tabel van Figuur 2, pas de lengte van de plaat aan indien nodig.

In sommige gevallen kan er een nis worden gemaakt in de staander.

**Het is noodzakelijk dat deze afmetingen worden aangehouden om de poortopener goed te laten werken.**

Let er met betrekking tot de installatie tabellen op dat:

- voor het 90° openen van de poort A en B gelijk moeten zijn aan de slag van de motor
  - voor het openen van de poort meer dan 90° A en B minder moeten zijn dan de slag van de motor
- Houdt de lengteverschillen kleiner dan 40 mm. Boven dit verschil wordt de vleugelbeweging ongelijk. Wanneer u de lengtes A en B verkleint moet de vleugelsnelheid verhoogt worden. Zorg dat alle wettelijke voorschriften worden nagevolgd.

3. Schuif de motor volledig uit en daarna weer ca. 10 mm in. Vergrendel de motor.

Zorg altijd voor een veiligheidsmarge van 10 mm voor zowel openen als sluiten. De slaglengte aangegeven in de technische gegevens en installatie tabellen is al vermindert met de noodzakelijke 20 mm.

4. Zorg ervoor dat de motor perfect uitgelijnd is en markeer het punt waar de steun aan de poortvleugel moet worden bevestigd. Zet de steun tijdelijk vast (lassen of bouten) zoals aangegeven in Figuur 6.

## INSTALLATIE - VERVOLG

5. Ontgrendel de motor en draai de poort handmatig om te controleren of deze vrij beweegt bij het volledig openen en of deze stopt op de eindstop. De poortvleugel moet soepel en gelijkmatig bewegen.
6. Bevestig de steun definitief.

### Opmerking: ontluchttingsplug

Naast de ontluchting is gezorgd voor een gat waar de plug en pakking kunnen worden bewaard voor toekomstig gebruik. Bij het verwijderen van de plug en tijdens de eerste openingsbewegingen kan er een kleine hoeveelheid olie lekken. Dit is volkomen normaal en mag niet als fout worden gezien.

## HANDBEDIENING EN NOODONTGREDELING

De HD.80 motoren kunnen eenvoudig worden ontgrendeld door simpelweg het elektrische slot te ontgrendelen, daarna kan de poortvleugel handmatig worden bediend.

Duw de poortvleugel langzaam naar het uiteinde, begeleidt hem helemaal tot aan de eindstop.

De bediening kan makkelijker worden gemaakt door het ontgrendelingsventiel los te maken, zie Figuur 9.

## INSTELLEN VAN DE KRACHT

De motor is uitgerust met een overdrukventiel die de druk op de vleugel beperkt wanneer deze tegen een obstakel aankomt.

Zodra het obstakel is verwijderd zal de poortvleugel verder gaan zolang als ingesteld is in de motorsturing.

- Open de beschermkap (Figuur 7) en gebruik een 6 mm zeskantige sleutel om de kracht in te stellen (Figuur 9).
- Er zijn twee instelbare ventielen, één regelt de openingsdruk (Open), de andere de sluitkracht (CLOSE).
- Draai het ventiel naar + om de kracht te verhogen en naar - om de kracht te verminderen.

LET OP! Deze instelling heeft directe gevolgen voor de veiligheid van de automatisering.

Zorg ervoor dat de kracht die wordt toegepast voldoet aan de wettelijke voorschriften.

## VERTRAGING INSTELLEN

Alle versies zijn voorzien van vertraging voor een langzamere beweging tijdens de laatste seconden van de beweging bij openen en sluiten. De vertraging in beide richtingen begint in het laatste gedeelte van de slag, het is dus belangrijk om de hele slag te gebruiken en de aangegeven installatie afmetingen aan te houden.

De vertraging in gesloten positie kan worden ingesteld met behulp van het speciale ventiel (Figuur 11).

Verwijder de beschermkap en gebruik een 3 mm inbussleutel:

- draai het ventiel los (tegen de klok in) om de vertraging te verhogen
- draai het ventiel met de klok mee om de vertraging te verminderen

Forceer dit ventiel niet!

## BESCHERMKAPPEN

Na het instellen van de vertraging kunnen de beschermkappen worden teruggeplaatst (Figuur 11).

Zorg ervoor dat het afvoergat richting de grond komt.

## BEKABELING

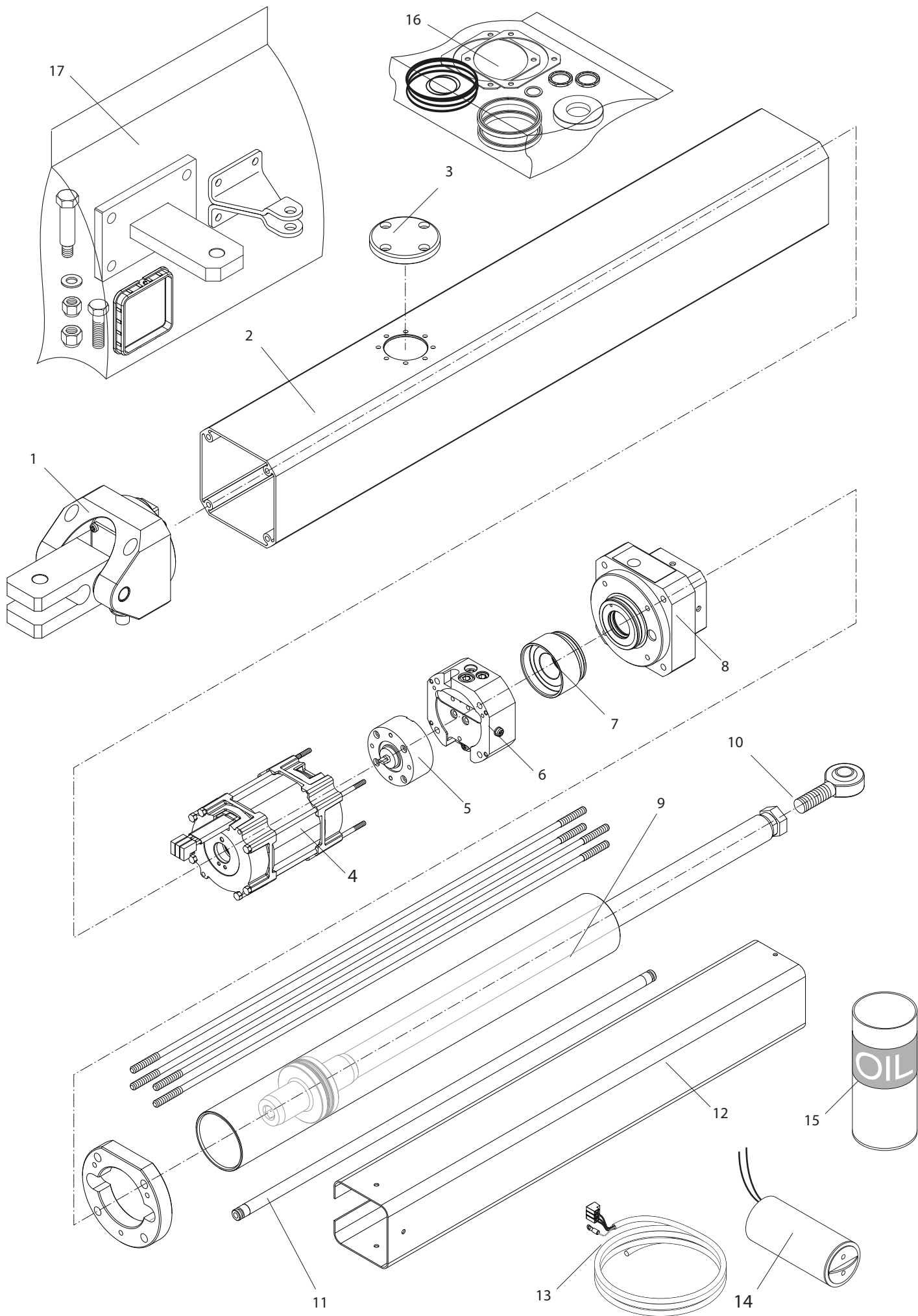
De motor wordt voorzien van bekabeling aangeleverd (Figuur 12).

Om deze aan te sluiten op de motorsturing verwijzen wij u naar het schema en de instructies van de motorsturing.

De voedingskabel wordt het best afgeschermd door een 12 mm flexibele buis die in de bijgeleverde koppeling moet worden geplaatst. Een aarde aansluiting is verplicht!

## OLIE BIJVULLEN EN VERVANGEN

Het oliepeil in alle hydraulische poortopeners moet periodiek gecontroleerd worden. Om de olie bij te vullen moet u eerst de netspanning verbreken en vervolgens de 4 schroeven van de klemmenstrook verwijderen, deze functioneert ook als oliekap. Het olieniveau bij ingeschoven motor moet in de opening te zien zijn zoals weergegeven in Figuur 10. Gebruik alleen BIO OIL.



## ONDERDELENLIJST

| HYDRO HD.80 |   |               |
|-------------|---|---------------|
| Nr.         | Omschrijving                            | Artikelnummer |
| 1           | Eindstuk motor                          | C4395003      |
| 2           | Behuizing                               | C5667021      |
| 3           | Stop voor behuizing                     | C5837076      |
| 4           | Motor 230V                              | C3587072      |
|             | Motor 115V                              | C3587075      |
| 5           | Pomp                                    | CF8634001     |
| 6           | Verdeler                                | C3396221      |
| 7           | Vertragingskop OPEN                     | C4396203      |
| 8           | Vertragingskop CLOSE                    | C4396220      |
| 9           | Cilinder                                | C3633006      |
| 10          | Draaibaar eindstuk met bevestigingssoog | CF8780020     |
| 11          | Olie retourleiding                      | CF8868010     |
| 12          | Afdekkap cilinder                       | C5868011      |
| 13          | Voedingskabel                           | CF8171160     |
| 14          | Condensator 10 $\mu$ F                  | CF8234078     |
|             | Condensator 36 $\mu$ F                  | CF8234077     |
| 15          | BIO olie 2 liter                        | 9603002       |
| 16          | Set pakkingen                           | C4089208      |
| 17          | Set bevestigingsmaterialen              | 9688249       |

# Hydro

## GEBRUIKERSHANDLEIDING

### VEILIGHEIDSREGELS

- Ga niet in het bewegingsgebied van de poort staan
- Laat kinderen niet spelen met handzenders of in de buurt van de poort
- Probeer eventuele problemen met de automatisering niet zelf te repareren, maar neem contact op met een gekwalificeerde bedrijf.

### HANDBEDIENING EN NOODONTGREDELING

De HD.80 motoren kunnen eenvoudig worden ontgrendeld door simpelweg het elektrische slot te ontgrendelen, daarna kan de poortvleugel handmatig worden bediend. Duw de poortvleugel langzaam naar het uiteinde, begeleidt hem helemaal tot aan de eind-stop. De bediening kan makkelijker worden gemaakt door het ontgrendelingsventiel los te maken

### ONDERHOUD

- Er mogen geen buitengewone onderhoudsbeurten of reparaties worden uitgevoerd wanneer ongelukken kunnen worden veroorzaakt. Dit mag alleen worden uitgevoerd door gekwalificeerd personeel.
- Controleer regelmatig de veiligheidsvoorzieningen en andere onderdelen van het systeem die gevaar kunnen veroorzaken wanneer ze niet goed werken.

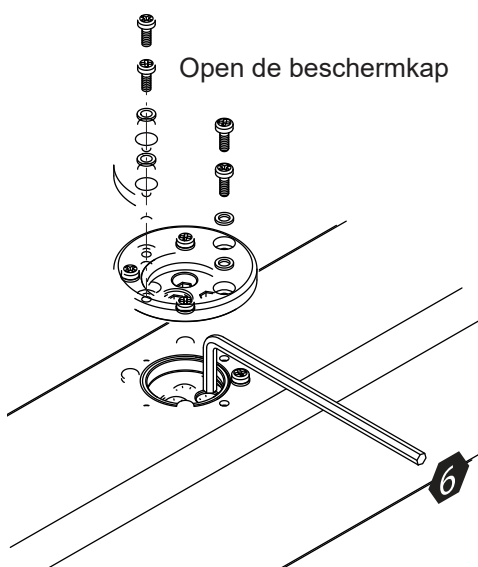
### AFVALVERWIJDERING

Als het product moet worden gedemonteerd, moet het worden verwijderd volgens de geldende voorschriften met betrekking tot gescheiden afvalverwerking en recycling van onderdelen (metalen, kunststoffen, elektrische kabels, enz.).

Wellicht is het raadzaam om hiervoor uw installateur of een gespecialiseerd bedrijf te bellen.

### WAARSCHUWING

Alle CAB producten zijn gedekt door een verzekeringspolis voor mogelijke schade aan voorwerpen en personen veroorzaakt door constructiefouten, op voorwaarde dat het hele systeem is gemarkeerd met CE en alleen CAB onderdelen zijn gebruikt.



Wanneer handmatige bediening moeilijk gaat draait u de gemarkeerde schroef richting de + (maximaal 1 rotatie). Voordat u terug gaat naar automatische werking moet de schroef terug worden gebracht naar zijn oorspronkelijke positie.

