



CDVI

NL NEDERLANDS

FR FRANÇAIS



DGLPWLC



DGLPFNWLC



DGLIFWLC



DGLIWLC

DGLPWLC
DGLPFNWLC
DGLIWLC
DGLIFWLC

Proximity kaartlezers voor binnen- en buitengebruik - Wiegand
Lecteurs Proximité intérieur/extérieur - Wiegand

The installer's choice
cdvibenelux.com

DGLPWLC-DGLPFNWLC-DGLIWLC-DGLIFWLC

Proximity kaartlezers voor binnen- en buitengebruik - Wiegand

1] PRODUCT BESCHRIJVING

- **Wiegand 26, 30 of 44 bits.**
- **Ingeharste elektronica.**
- **Driekleurenled en zoemer afzonderlijk aan te sturen.**
- **Beschikbaar in de versies:**
 - Polycarbonaat (DGLPWLC).
 - Roestvrij staal (DGLIWLC).

- DGLPWLC (L x B x D): 104 x 80,5 x 23
- DGLPFNWLC (L x B x D): 140 x 42 x 23
- DGLIWLC (L x B x D): 98 x 77 x 19,5
- DGLIFWLC (L x B x D): 140 x 35 x 21,5
- Technologie: 125 kHz.
- Verbinding met 4-paren kabel 0,6mm.
- Voeding: 12V dc.
- Verbruik: 100mA.

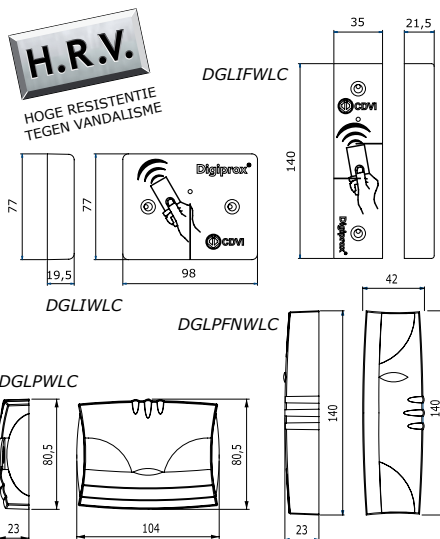
RoHS

CE CE Certificatie

FCC Certificatie FCC CFR 47 part 15 compliance

WEEE IP53

-25°C tot +70°C



2] AANBEVELINGEN

Belangrijk

Vergeet niet om de varistor parallel over de voeding van het sluitsysteem aan te sluiten om het toestel te beschermen tegen het self-effect.

Aanbevolen kabels

4-paren 0,6mm (AWG 24).









Omgeving

Wanneer de lezer in een vochtige omgeving of in de buurt van de kust gemonteerd wordt, is het aangeraden om een laagje vernis op de aansluitklemmen aan te brengen om oxidatie te verminderen.

Aanbevolen voedingen

ARD12 & BS60. Deze producten moeten gevoed worden met 12 V DC, de gebruikte voeding moet gecertificeerd zijn volgens de EN60950-1:2006/A11:2009 standaard en moet ontworpen zijn als laagspanningsvoedingsbron.

3] MONTAGE KIT

								
	Varistor	Diaux® sleutel	Diaux® RVS schroef	Koper plug	Rechter afdekkapje	Linker afdekkapje	Plastic plug	Schroef 3 x 40 mm
DGLIWLC	1	1	2	2	-	-	-	-
DGLPWLC	1	-	-	-	2	2	2	2
DGLIFWLC	1	1	2	2	-	-	-	-
DGLPFNWLC	1	-	-	-	2	2	2	2

* Conform aan de Europese norm R&TTE 99/5/CE en volgens de geharmoniseerde normen : ETS 301 489 en ETS 300-330-1-Ed 2001. Conform aan de toegepaste CEM normen : EN 50133, EN 50130-4.

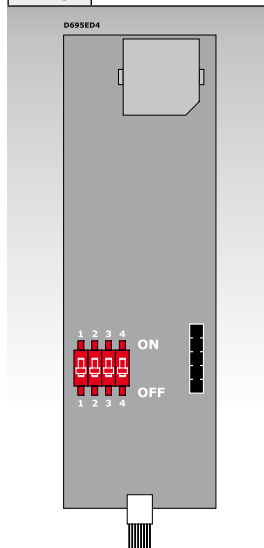
DGLPWLC-DGLPFNWLC-DGLIWLC-DGLIFWLC

Proximity kaartlezers voor binnen- en buitengebruik - Wiegand

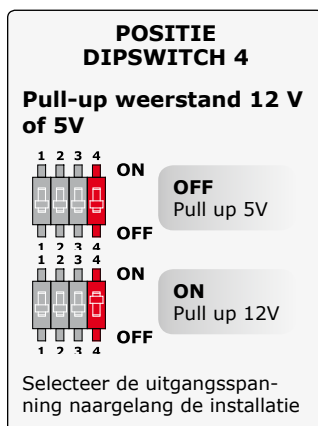
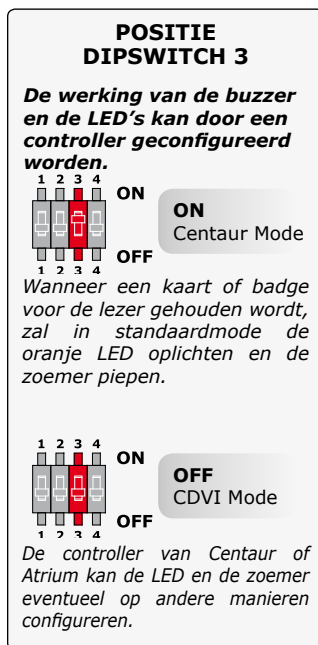
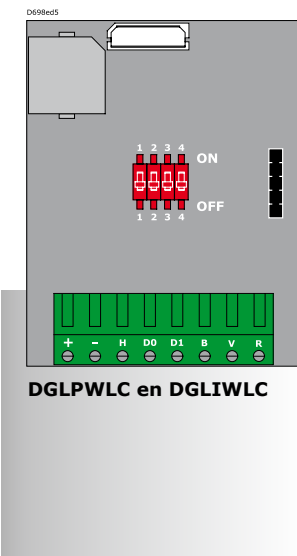
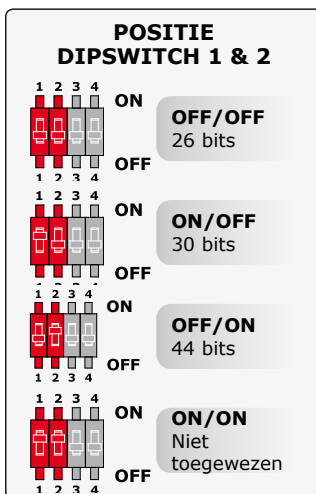
4] BEDRADINGSSHEMA : DGLPWLC, DGLIWLC, DGLPFNWLC EN DGLIFWLC

DGLPFNWLC en DGLIFWLC

Bekabeling	
Rood	Ingangsspanning 12VDC
Zwart	0V
Blauw	Klok
Groen	Data 0
Wit	Data 1
Bruin	Buzzer
Geel	Groene LED
Oranje	Rode LED



Aansluitklemmen (8 pins)	
+	Ingangsspanning 12VDC
-	0V
H	Klok
D0	Data 0
D1	Data 1
B	Buzzer
V	Groene LED
R	Rode LED

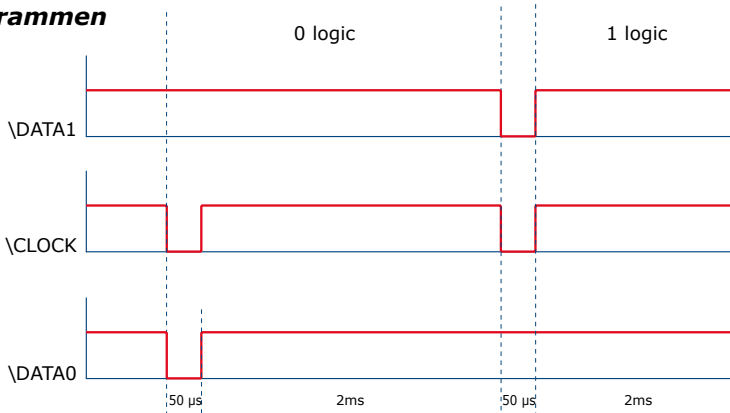


DGLPWLC-DGLPFNWLC-DGLIWLC-DGLIFWLC

Proximity kaartlezers voor binnen- en buitengebruik - Wiegand

6] UITGANGSFORMATEN 26, 30 EN 44 BITS WIEGAND

Chronogrammen



Open collector uitgang met interne pull-up weerstand van 1K bij +5V of +12V, afhankelijk van de positie van dipswitch ST4.

26-bit Wiegand uitgang

Structuur en beschrijving van de code :

DGLPWLC - DGLPFNWLC - DGLIWLC - DGLIFWLC

26-bit hexadecimaal formaat. Het uitgangsformaat is 26-bit Wiegand (Signalen: DATA1, DATA0 en CLOCK) Het dataframe bestaat uit 26 bits en wordt als volgt opgebouwd:

- 1 - Eerste pariteit:** 1-bit – even pariteit voor de eerste 12 bits
Badgecode : 6 halve bytes stellen de 6 laatste cijfers van de code voor.
Elke byte wordt verzonden met de hoogste bit (MSbit) eerst. Dus van bit 7 naar bit 0.
- 2 - Tweede pariteit:** 1-bit – oneven pariteit voor de laatste 12 bits

Bit 1	Bit 2 tot 25	Bit 26
Even pariteit van bit 2 tot bit 13	Data (24 bit)	Oneven pariteit van bit 14 tot bit 25

Voorbeeld: de badgecode is 0100166A37.

1	0001	0110	0110	1010	0011	0111	0
Pariteit 1	1	6	6	A	3	7	Pariteit 2

De verzonden code is in hexadecimaal formaat 166A37.

- Pariteit 1: «0» indien het 1ste nummer in bit 2 tot bit 13 even is
«1» indien het 1ste nummer in bit 2 tot bit 13 oneven is.
- Pariteit 2: «0» indien het 1ste nummer in bit 14 tot bit 25 oneven is
«1» indien het 1ste nummer in bit 14 tot bit 25 even is

DGLPWLC-DGLPFNWLC-DGLIWLC-DGLIFWLC

Proximity kaartlezers voor binnen- en buitengebruik - Wiegand

30-bit Wiegand uitgangsformaat

Structuur en beschrijving van de code:

DGLPWLC - DGLPFNWLC - DGLIWLC - DGLIFWLC

30-bit hexadecimaal formaat. Het uitgangsformaat is 30-bit Wiegand (Signalen: DATA1, DATA0 en CLOCK)
Het dataframe bestaat uit 30 bits en wordt als volgt opgebouwd

- 1 - Eerste pariteit :** 1 bit – even pariteit voor de eerste 14 bits
Badgecode : een code wordt gevormd met 7 halve bytes.
Elke byte wordt verzonden van bit 7 naar bit 0.
- 2 - Tweede pariteit:** 1 bit – oneven pariteit voor de laatste 14 bits

Bit 1	Bit 2 tot bit 29	Bit 30
Even pariteit van bit 2 tot bit 15	Data (28-bit)	Oneven pariteit van bit 16 tot bit 29

Voorbeeld A : kaart decimale code: 689905 (in hexadecimaal: A86F1).

1	0000	0000	1010	1000	0110	1111	0001	0
Pariteit 1	0	0	A	8	6	F	1	Pariteit 2

Het codenummer van de kaart is 00A86F1 in hexadecimaal.

Voorbeeld B : EM badge hexadecimale code: 0100166A37

1	0000	0001	0110	0110	1010	0011	0111	1
Pariteit 1	0	1	6	6	A	3	7	Pariteit 2

De verzonden code is in hexadecimaal formaat 0166A37.

- Pariteit 1: «0» indien het 1ste nummer in bit 2 tot bit 15 even is
«1» indien het 1ste nummer in bit 2 tot bit 15 oneven is.
- Pariteit 2: «0» indien het 1ste nummer in bit 16 tot bit 29 oneven is
«1» indien het 1ste nummer in bit 16 tot bit 29 even is.

44-bit Wiegand uitgangsformaat

DGLPWLC - DGLPFNWLC - DGLIWLC - DGLIFWLC

44-bit hexadecimaal formaat. Het uitgangsformaat is 44-bit Wiegand (Signalen: DATA1, DATA0 en CLOCK)
Het dataframe bestaat uit 44 bits en wordt als volgt opgebouwd:

- 1 - Data:** 10-cijferig hexadecimaal codenummer. Elk hexadecimaal cijfer = 4 bits, MSBit eerst
- 2 - LRC :** 4 bit = of beperkt tussen de tekens van de data, MSBit eerst

Bit 1 tot bit 40	Bit 41 tot bit 44
Badgecode	LRC

Voorbeeld A : Hexadecimale badgecode is: 01001950C3

0000	0001	0000	0000	0001	1001	0101	0000	1100	0011
0	1	0	0	1	9	5	0	C	3

Het codenummer is in 44-bits hexadecimaal formaat : 01001950C3.

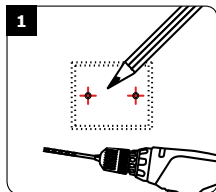
DGLPWLC-DGLPFNWLC-DGLIWLC-DGLIFWLC

Proximity kaartlezers voor binnen- en buitengebruik - Wiegand

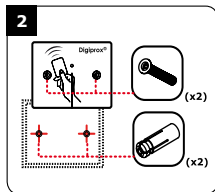
7] MONTAGE INSTRUCTIES

Controleer alvorens aan de montage te beginnen of alle onderdelen van de montagekit aanwezig zijn. Gebruik de juiste gereedschappen die nodig zijn voor de montage (Boormachine, schroevendraaier, tape, ...) en volg de montage-instructies van de handleiding op.

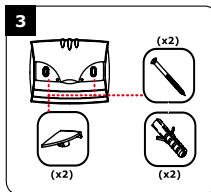
Ref : DGLPWLC en DGLIWLC



Meet en markeer de centerlijnen om de positie van de lezer vast te leggen. Boor de bevestigingsgaten (diameter = 4mm voor de montageplaat en 6mm voor de lezer). Boor het gat voor de bekabeling.

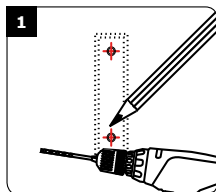


DGLIWLC
Steek de bronzen pluggen in de bevestigingsgaten en verbind de kabel met de aansluitklemmen. Bevestig vervolgens de lezer met de Diax® schroeven, gebruik hiervoor de Diax®-sleutel. Zorg ervoor dat de varistor aangesloten is op het sluitsysteem (zie paragraaf 2 : «Aanbevelingen»).

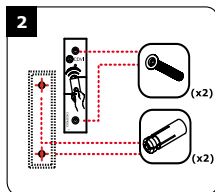


DGLPWLC
Steek de plastic pluggen in de bevestigingsgaten en verbind de kabel met de aansluitklemmen. Bevestig vervolgens de lezer met de meegeleverde schroeven. Plaats de afdekkapjes op de lezer. Zorg ervoor dat de varistor aangesloten is op het sluitsysteem (zie paragraaf 2 : «Aanbevelingen»).

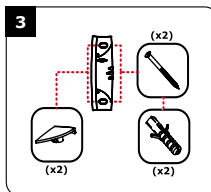
Ref : DGLPFNWLC en DGLIFWLC



Meet en markeer de centerlijnen om de positie van de lezer vast te leggen. Boor de bevestigingsgaten (diameter = 4mm voor de montageplaat en 6mm voor de lezer). Boor het gat voor de bekabeling.



DGLIFWLC
Steek de bronzen pluggen in de bevestigingsgaten en verbind de kabel met de aansluitklemmen. Bevestig vervolgens de lezer met de Diax® schroeven, gebruik hiervoor de Diax®-sleutel. Zorg ervoor dat de varistor aangesloten is op het sluitsysteem (zie paragraaf 2 : «Aanbevelingen»).



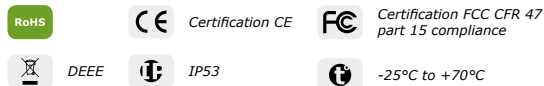
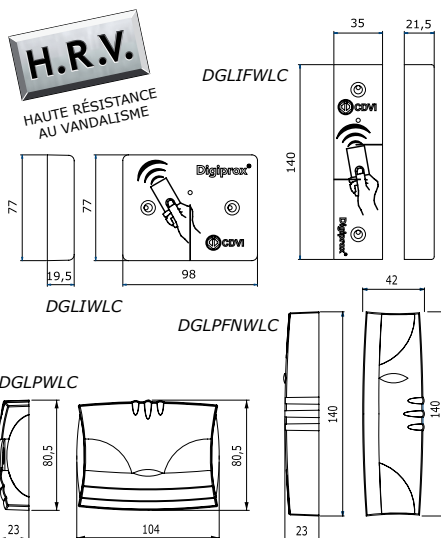
DGLPFNWLC
Steek de plastic pluggen in de bevestigingsgaten en verbind de kabel met de aansluitklemmen. Bevestig vervolgens de lezer met de meegeleverde schroeven. Plaats de afdekkapjes op de lezer. Zorg ervoor dat de varistor aangesloten is op het sluitsysteem (zie paragraaf 2 : «Aanbevelingen»).

DGLPWLC-DGLPFNWLC-DGLIWLC-DGLIFWLC

Lecteurs Proximité intérieur/extérieur - Wiegand

1] PRESENTATION DES PRODUITS

- **Wiegand 26, 30 ou 44 bits.**
- **Electronique résinée.**
- **Signalisation lumineuse et sonore.**
- **Disponible en version :**
 - Polycarbonate standard "VO" (DGLPWLC).
 - Inox (DGLIWLC).
- DGLPWLC (L x B x D): 104 x 80,5 x 23
- DGLPFNWLC (L x B x D): 140 x 42 x 23
- DGLIWLC (L x B x D): 98 x 77 x 19,5
- DGLIFWLC (L x B x D): 140 x 35 x 21,5
- Technologie : 125 KHz.
- Protocole : lecteur multi-carte.
- Alimentation : 12 V DC.
- Consommation : 100 mA.



2] RAPPELS ET RECOMMANDATIONS

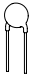
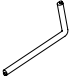






Recommandations d'installation
 Pour sécuriser l'installation, n'oubliez pas de placer la varistance sur le système de verrouillage en parallèle au niveau de l'alimentation.

Environnement
 Si vous installez ces lecteurs dans un environnement marin/salin, il est préconisé de passer du vernis en bombe sur les contacts après câblage afin de prévenir le risque d'oxydation.

Alimentations préconisées
 ARD12 et BS60.

Câble préconisés
 Câble 4 paires 6/10ème.

3] ÉLÉMENTS FOURNIS

								
	Varistance	Outil Diax®	Vis Diax® 5x35mm	Cheville métal	Cache Vis gauche	Cache Vis droite	Cheville plastique	Vis à bois 3x40mm
DGLIWLC	1	1	2	2	-	-	-	-
DGLPWLC	1	-	-	-	2	2	2	2
DGLIFWLC	1	1	2	2	-	-	-	-
DGLPFNWLC	1	-	-	-	2	2	2	2

* Conforme à la directive européenne R&TTE 99/5/CE et selon les normes harmonisées : ETS 301 489 et ETS 300-330-1-Ed 2001. Conforme aux normes CEM appliquées : EN 50133, EN 50130-4.

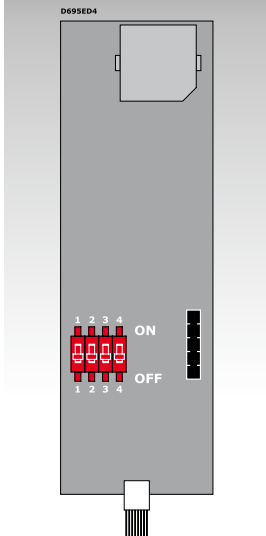
DGLPWLC-DGLPFNWLC-DGLIWLC-DGLIFWLC

Lecteurs Proximité intérieur/extérieur - Wiegand

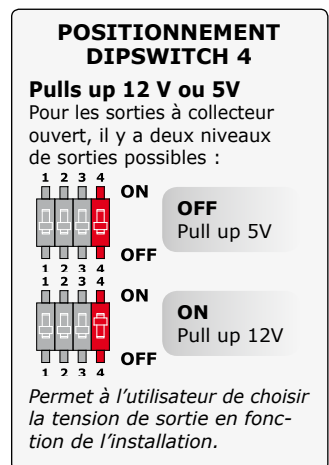
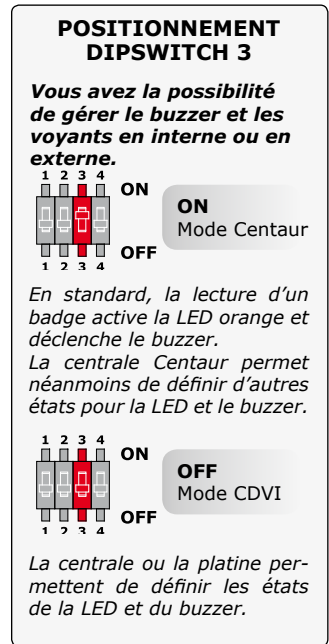
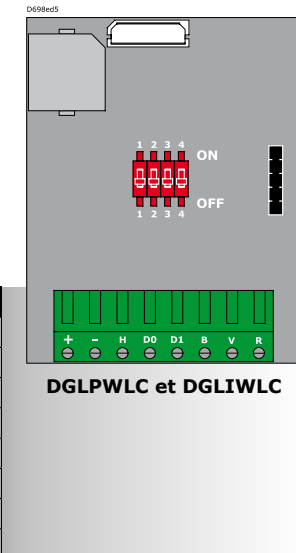
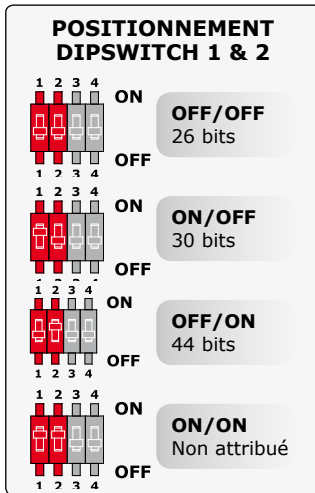
4] SCHÉMA DE RACCORDEMENTS : DGLPWLC, DGLIWLC, DGLPFNWLC et DGLIFWLC

DGLPFNWLC et DGLIFWLC

Raccordement	
Rouge	Input voltage 12VDC
Noir	0V
Bleu	Clock
Vert	Data 0
Blanc	Data 1
Marron	Buzzer
Jaune	LED Verte
Orange	LED Rouge



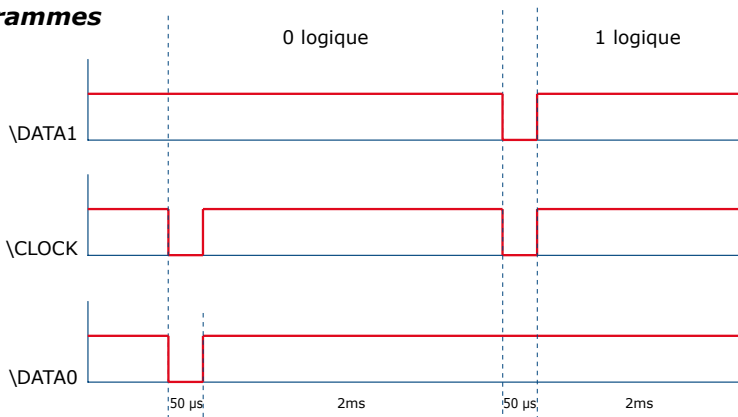
Bornier (8 points)	
+	Alimentation 12 V DC
-	0V
H	Clock
D0	Data 0
D1	Data 1
B	Buzzer
V	Voyant Vert
R	Voyant Rouge



DGLPWLC-DGLPFNWLC-DGLIWLC-DGLIFWLC
Lecteurs Proximité intérieur/extérieur - Wiegand

6] FORMAT DE SORTIE WIEGAND 26, 30 ET 44 BITS

Chronogrammes



Sorties en collecteur ouvert avec pulls up internes de 1K au +5V ou +12V selon la position de ST4

Format Wiegand 26 bits

DGLPWLC - DGLPFNWLC - DGLIWLC - DGLIFWLC

Format 26 bits hexadécimal. La communication s'effectue par une liaison de type Wiegand 26 bits (Signaux : DATA1, DATA0 et CLOCK). La trame est constituée d'une totalité de 26 bits et se décompose comme suit :

- 1 - 1ère parité :** 1 bit – parité paire des 12 premiers bits
 Code du badge : 6 mots d'un octet représentant les 6 derniers termes.
 Chaque mot est transmis bit de poids fort en premier.
- 2 - 2ème parité :** 1 bit – parité impaire des 12 derniers bits

Bit 1	Bit 2 à bit 25	Bit 26
Parité paire sur bit 2 à bit 23	Donnée (24 bits)	Parité impaire sur bit 14 à bit 25

Exemple : pour un badge dont le code hexadécimal est 0100166A37.

1	0001	0110	0110	1010	0011	0111	0
Parité 1	1	6	6	A	3	7	Parité 2

Le code émis est 166A37 en hexadécimal

- Parité 1 : 0 si le nombre de 1 dans bit 2 à bit 13 est paire,
 1 si le nombre de 1 dans bit 2 à bit 13 est impaire.
- Parité 2 : 0 si le nombre de 1 dans bit 14 à bit 25 est impaire,
 1 si le nombre de 1 dans bit 14 à bit 25 est paire.

DGLPWLC-DGLPFNWLC-DGLIWLC-DGLIFWLC

Lecteurs Proximité intérieur/extérieur - Wiegand

Format Wiegand 30 bits

DGLPWLC - DGLPFNWLC - DGLIWLC - DGLIFWLC

Format 30 bits hexadécimal. La communication s'effectue par une liaison de type Wiegand 30 bits (Signaux : DATA1, DATA0 et CLOCK). La trame est constituée d'une totalité de 30 bits et se décompose comme suit :

1 - 1ère parité : 1 bit – parité paire des 14 premiers bits

Code du badge : 7 quartets représentant le code du badge

Chaque mot est transmis bit de poids fort en premier.

2 - 2ème parité : 1 bit – parité impaire des 12 derniers bits

Bit 1	Bit 2 à bit 29	Bit 30
Parité paire sur bit 2 à bit 15	Donnée (28 bits)	Parité impaire sur bit 16 à bit 29

Exemple A : pour une carte ayant le code décimal : 689905 (en hexadécimal : A86F1).

1	0000	0000	1010	1000	0110	1111	0001	0
Parité 1	0	0	A	8	6	F	1	Parité 2

Le code émis est 00A86F1 en hexadécimal

Exemple B : pour un badge ayant le code hexa : 0100166A37

1	0000	0001	0110	0110	1010	0011	0111	1
Parité 1	0	1	6	6	A	3	7	Parité 2

Le code émis est 0166A37 en hexadécimal

Parité 1 : 0 si le nombre de 1 dans bit 2 à bit 15 est paire

1 si le nombre de 1 dans bit 2 à bit 15 est impaire

Parité 2 : 0 si le nombre de 1 dans bit 16 à bit 29 est impaire

1 si le nombre de 1 dans bit 16 à bit 29 est paire

Format Wiegand 44 bits

- DGLPWLC - DGLPFNWLC - DGLIWLC - DGLIFWLC

Format 44 bits hexadécimal. La communication s'effectue par une liaison de type Wiegand 44 bits (Signaux : DATA1, DATA0 et CLOCK). La trame est constituée d'une totalité de 44 bits et se décompose comme suit :

Données : 10 chiffres hexadécimaux (octet de poids fort en premier),

Chaque chiffre hexadécimal = 4 bits (bit de poids fort en premier).

LRC : 4 bit = OU exclusif entre les chiffres de la donnée (bit de poids fort en premier).

Bit 1 à bit 40	Bit 41 à bit 44
Code du badge	LRC

Exemple A : pour un badge ayant le code hexa : 01001950C3.

0000	0001	0000	0000	0001	1001	0101	0000	1100	0011
0	1	0	0	1	9	5	0	C	3

Le code émis est : 01001950C3 en hexadécimal.

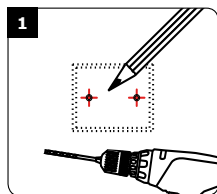
DGLPWLC-DGLPFNWLC-DGLIWLC-DGLIFWLC

Lecteurs Proximité intérieur/extérieur - Wiegand

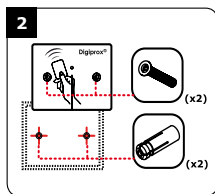
7] MONTAGE

Après avoir vérifié que le kit de montage est complet, vous allez pouvoir procéder à l'installation finale de votre lecteur. Réunissez le matériel approprié (Perceuse, tournevis, mètre,...) et suivez les recommandations de montage qui correspondent au lecteur que vous allez installer.

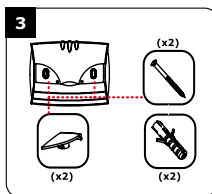
Réf : DGLPWLC et DGLIWLC



A l'aide du lecteur, prenez les marques pour fixer le produit. Percez le support de montage au niveau des marques (Diamètres de perçage préconisés : plaque de fixation = 4 mm et lecteur = 6 mm). Grâce à votre schéma de câblage, prévoyez la sortie des câbles, cachés dans la surface ou à l'extérieur (moulure).

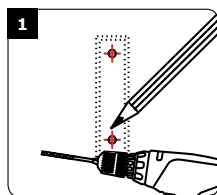


DGLIWLC
Placez les chevilles métal dans les trous, connectez les fils aux borniers (voir schéma de câblage page 4), puis fixez le lecteur avec les deux vis DIAX® grâce à l'outil DIAX®. N'oubliez pas de placer la varistance au niveau du système de verrouillage (Voir page 2 «Rappels et préconisations»).

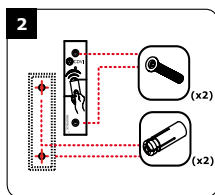


DGLPWLC
Placez les chevilles plastiques dans les trous, connectez les fils aux borniers (voir schéma de câblage page 4), puis fixez les lecteurs avec les deux vis à bois. Pour finaliser l'installation du lecteur, placez les cache-vis. N'oubliez pas de placer la varistance au niveau du système de verrouillage (Voir page 2 «Rappels et préconisations»).

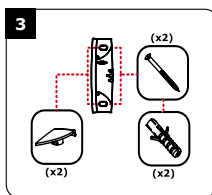
Réf : DGLPFNWLC et DGLIFWLC



A l'aide du lecteur, prenez les marques pour fixer le produit. Percez le support de montage au niveau des marques (Diamètres de perçage préconisés : plaque de fixation = 4 mm et lecteur = 6 mm). Grâce à votre schéma de câblage, prévoyez la sortie des câbles, cachés dans la surface ou à l'extérieur (moulure).



DGLIFWLC
Placez les chevilles métal dans les trous, connectez les fils aux borniers (voir schéma de câblage page 4), puis fixez le lecteur avec les deux vis DIAX® grâce à l'outil DIAX®. N'oubliez pas de placer la varistance au niveau du système de verrouillage (Voir page 2 «Rappels et préconisations»).



DGLPFNWLC
Placez les chevilles plastiques dans les trous, connectez les fils aux borniers (voir schéma de câblage page 4), puis fixez les lecteurs avec les deux vis à bois. Pour finaliser l'installation du lecteur, placez les cache-vis. N'oubliez pas de placer la varistance au niveau du système de verrouillage (Voir page 2 «Rappels et préconisations»).

Reference : G0301FR0277V11
Extranet : EXE-CDVI_IM DGLP-DGLI WIEGAND CMYK A5 NL-FR 10

CDVI Benelux
Otegemstraat 241
8550 Zwevegem (België)
Tel.: +32 (0)56 73 93 00
Fax: +32 (0)56 73 93 05

***Neem contact met ons op/
Contactez-nous***

Bestellingen/Commandes
admin@cdvibenelux.com

Verkoop/Ventes
info@cdvibenelux.com

Technische dienst/Support technique
techsupport@cdvibenelux.com

Marketing
marketing@cdvibenelux.com

Boekhouding/Comptabilité
info@cdvibenelux.com

Alle informatie op dit document (foto's, tekeningen, karakteristieken en afmetingen) kunnen onderhevig zijn aan wijzigingen zonder voorafgaande vermelding.
Toutes les informations mentionnées à titre indicatif sur le présent document (photos, dessins, caractéristiques techniques et dimensions) peuvent varier et sont susceptibles de modifications sans notification préalable.

The installer's choice
cdvibenelux.com