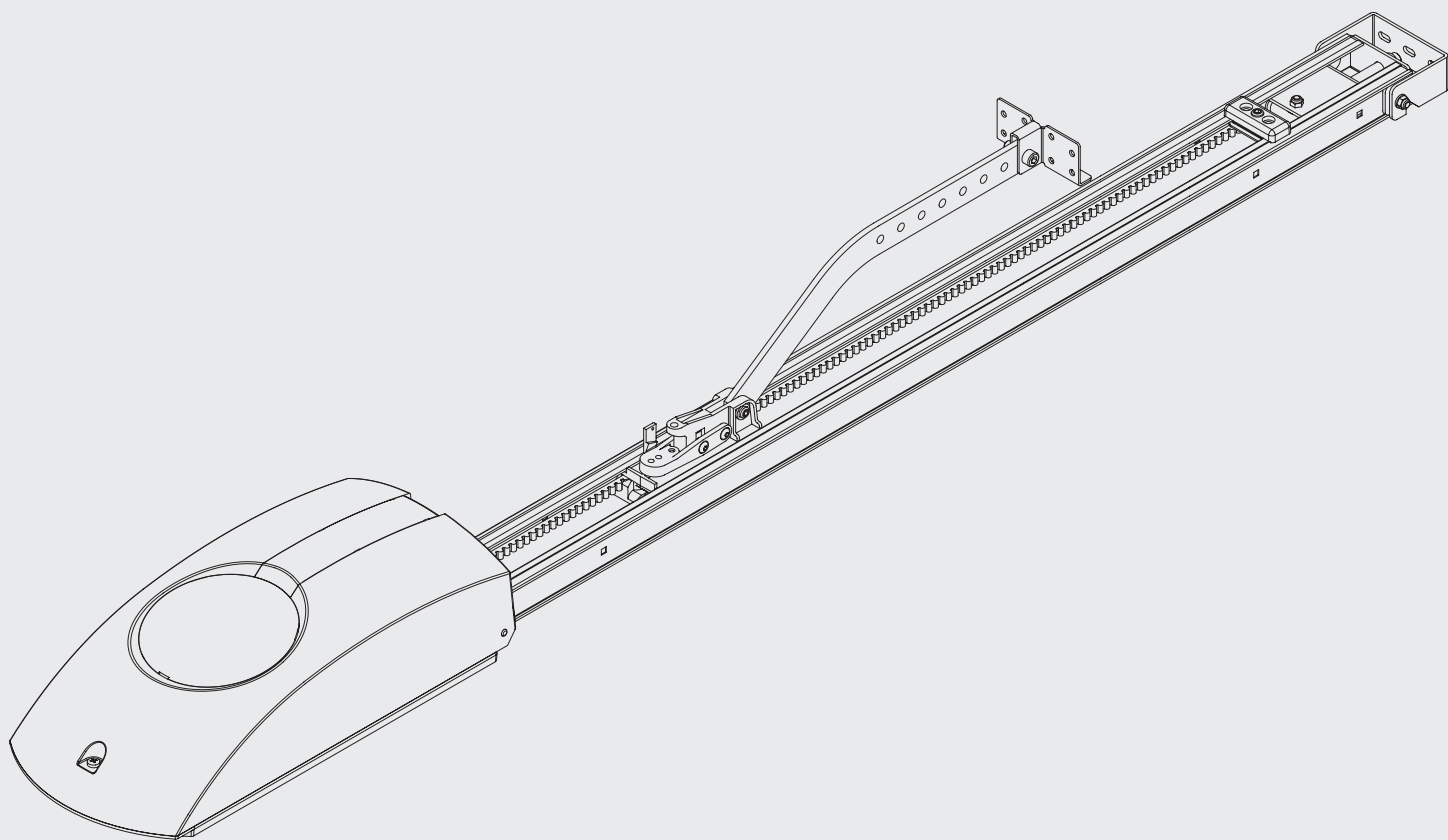
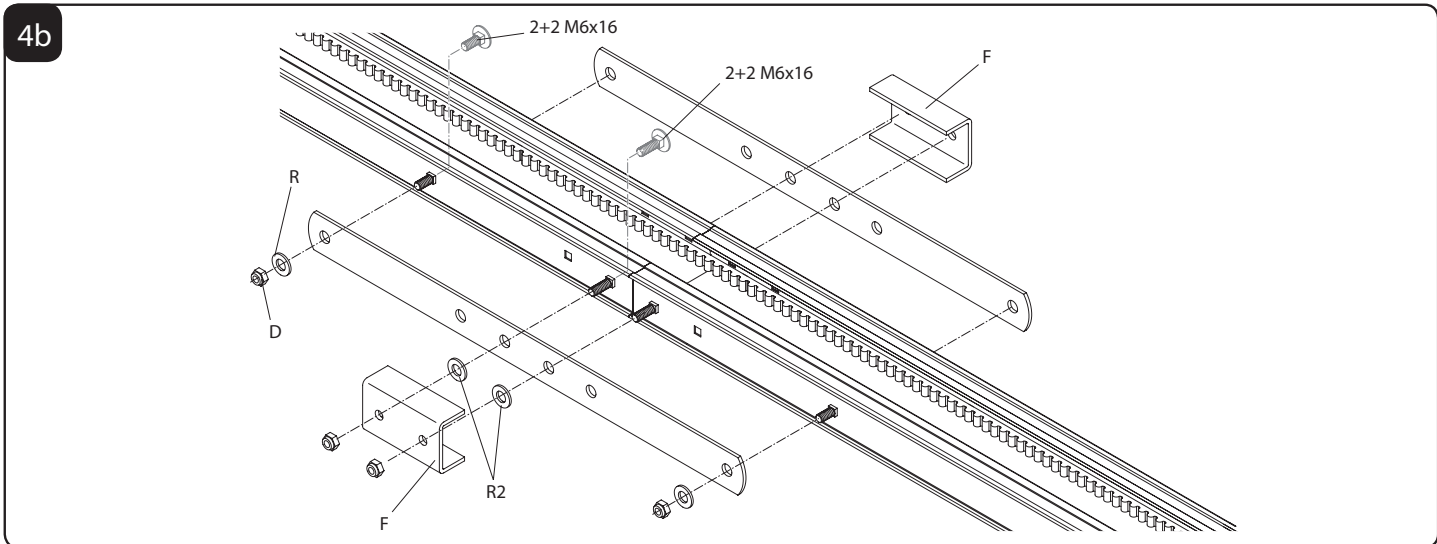
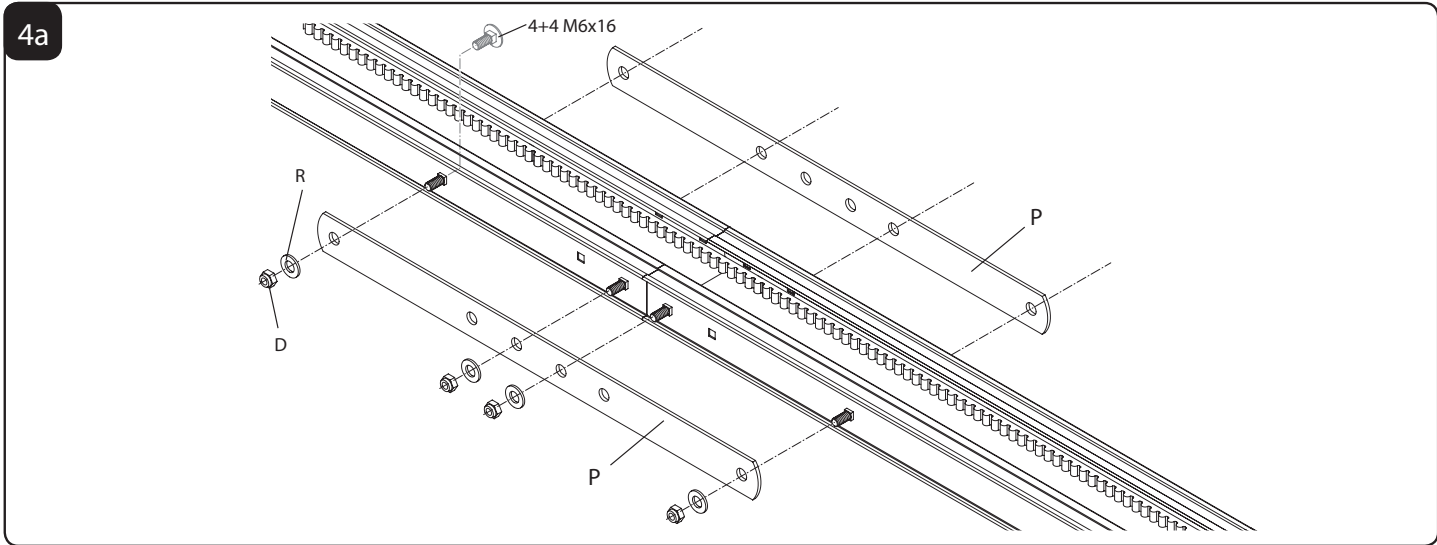
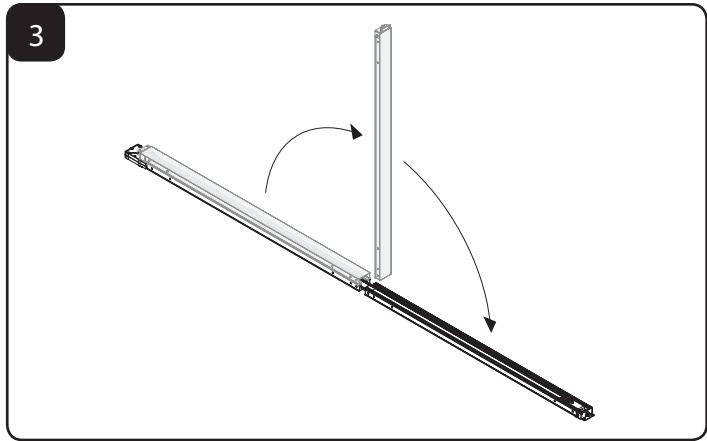
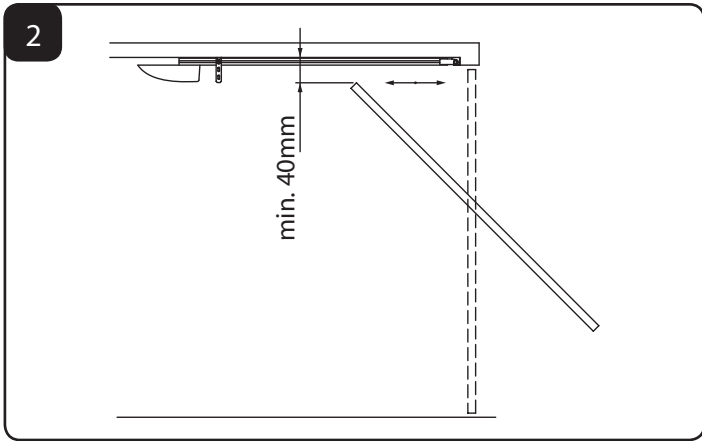
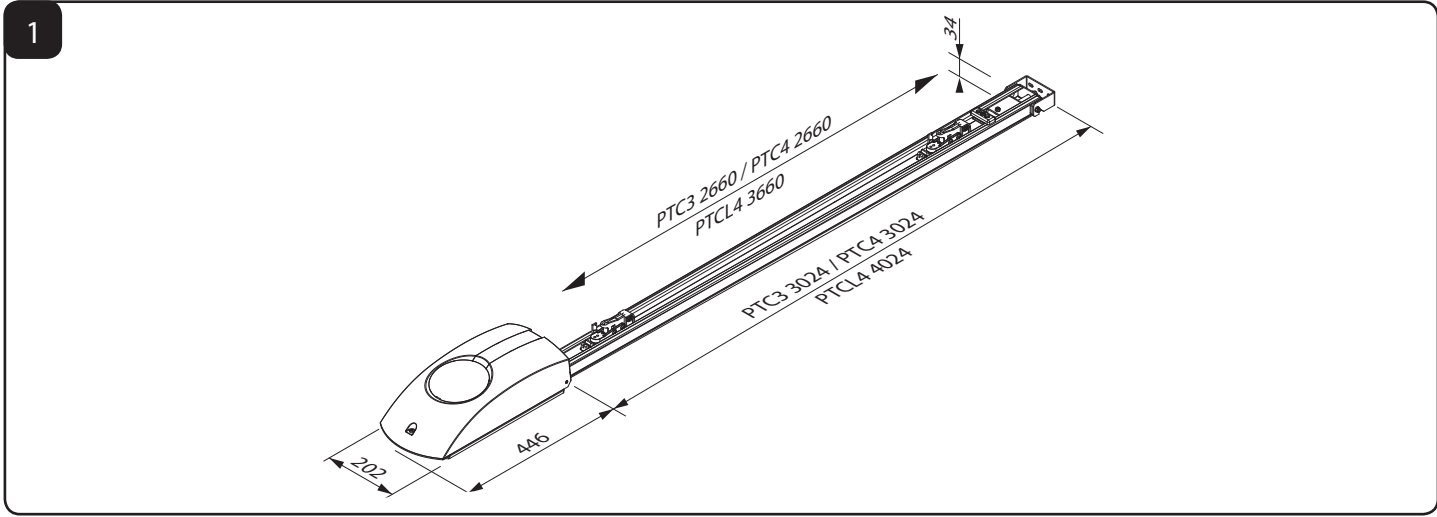
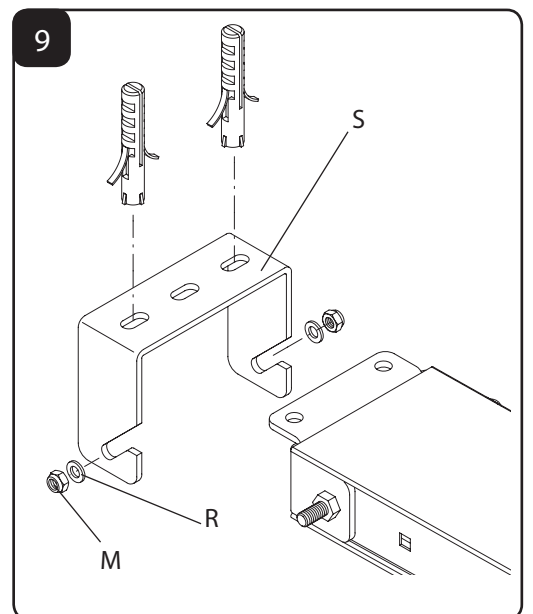
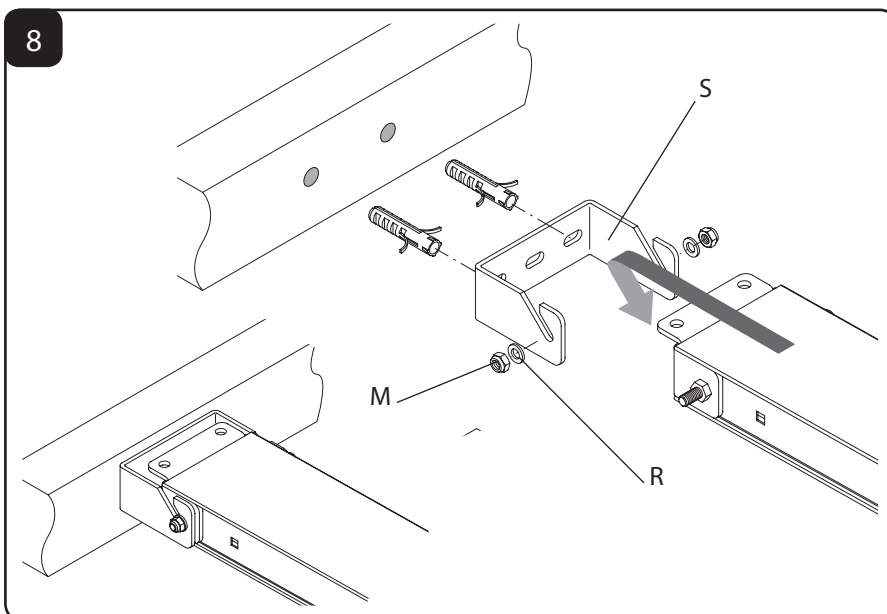
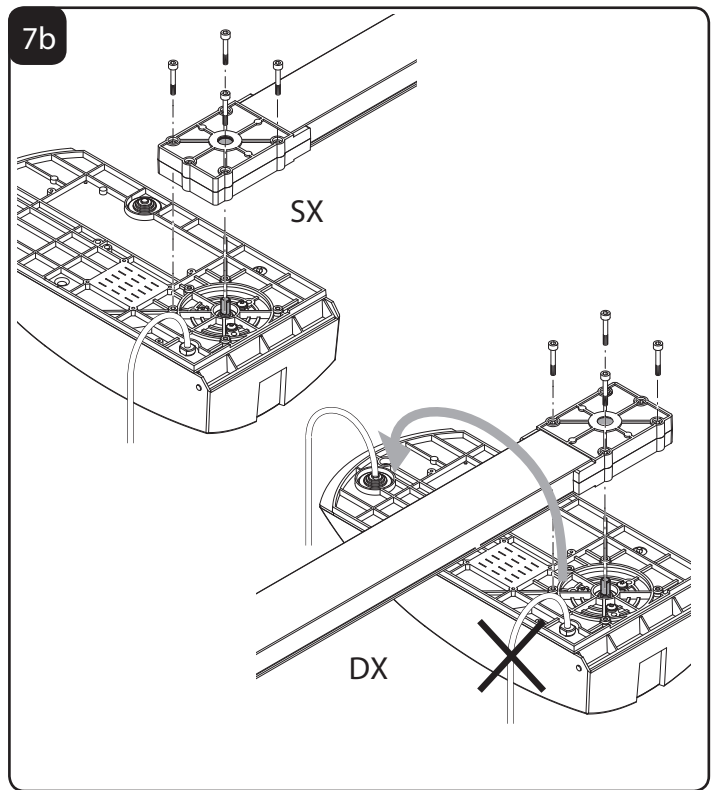
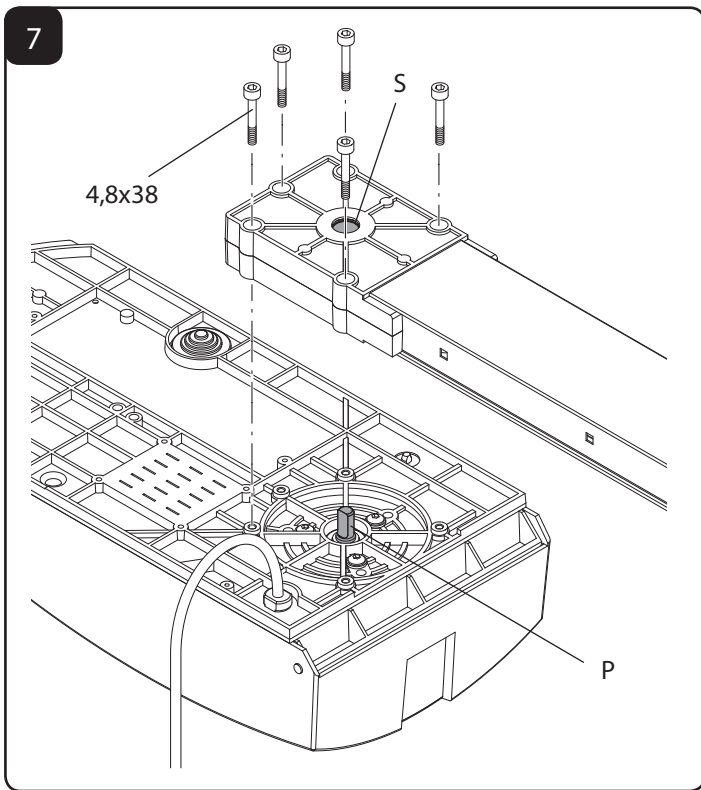
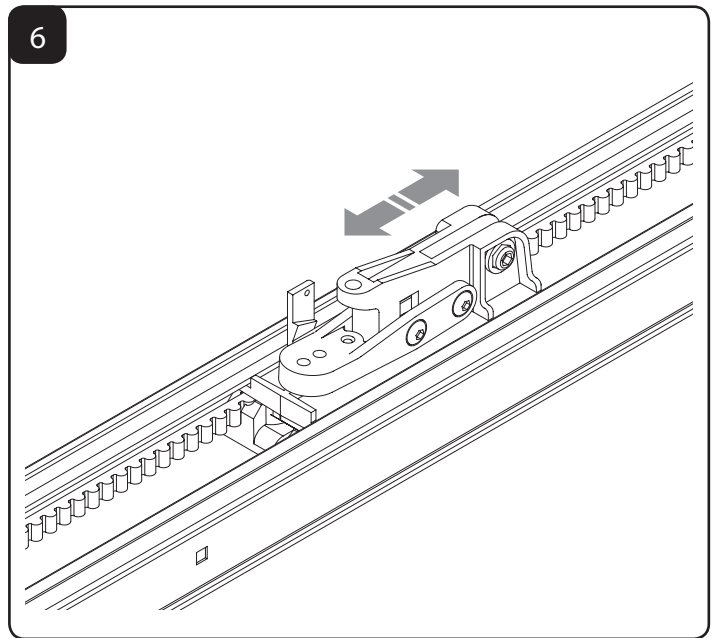
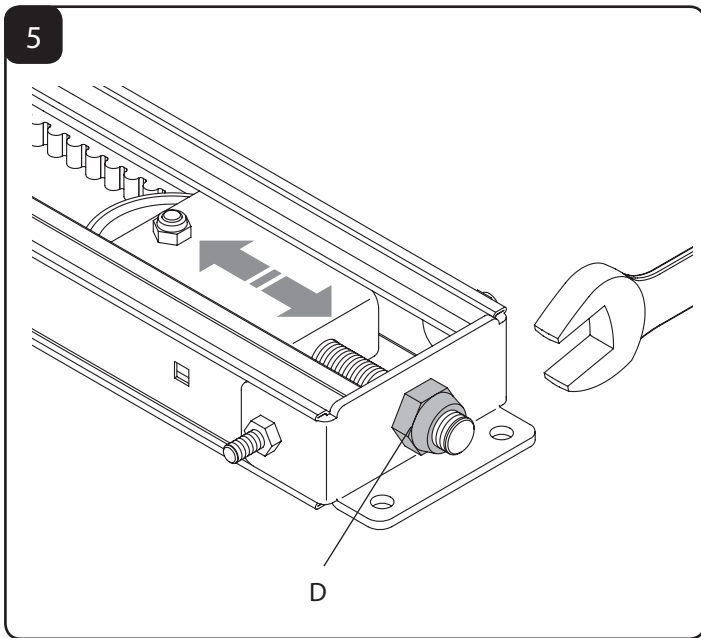


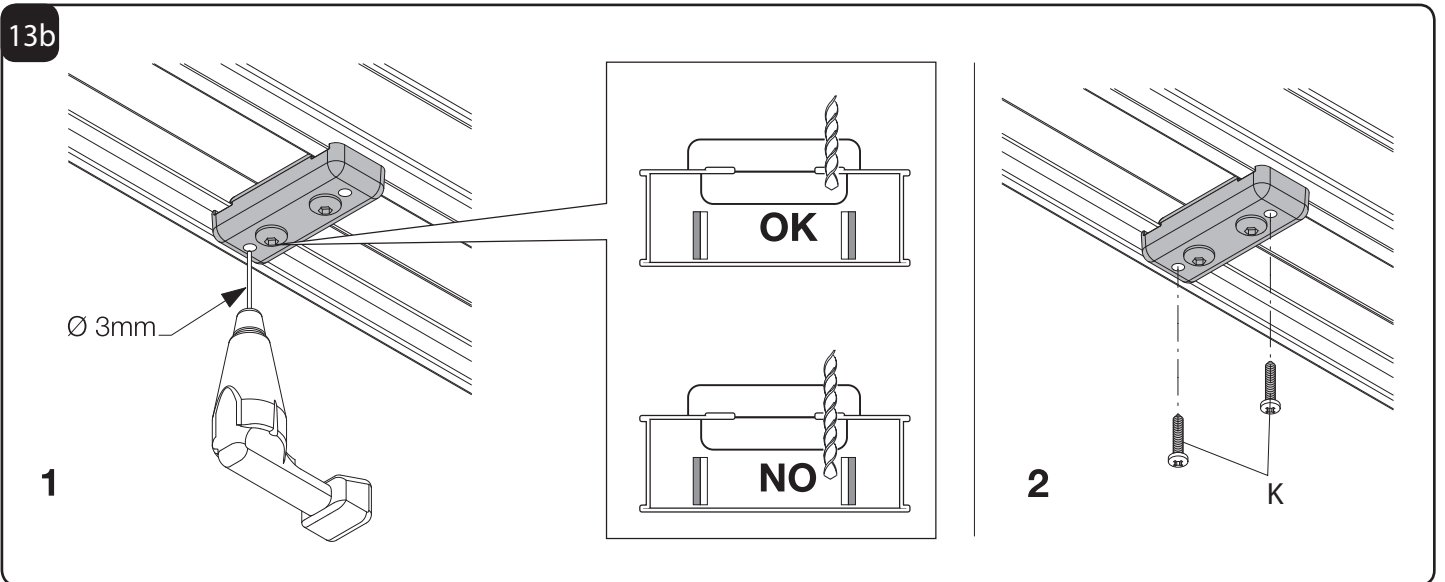
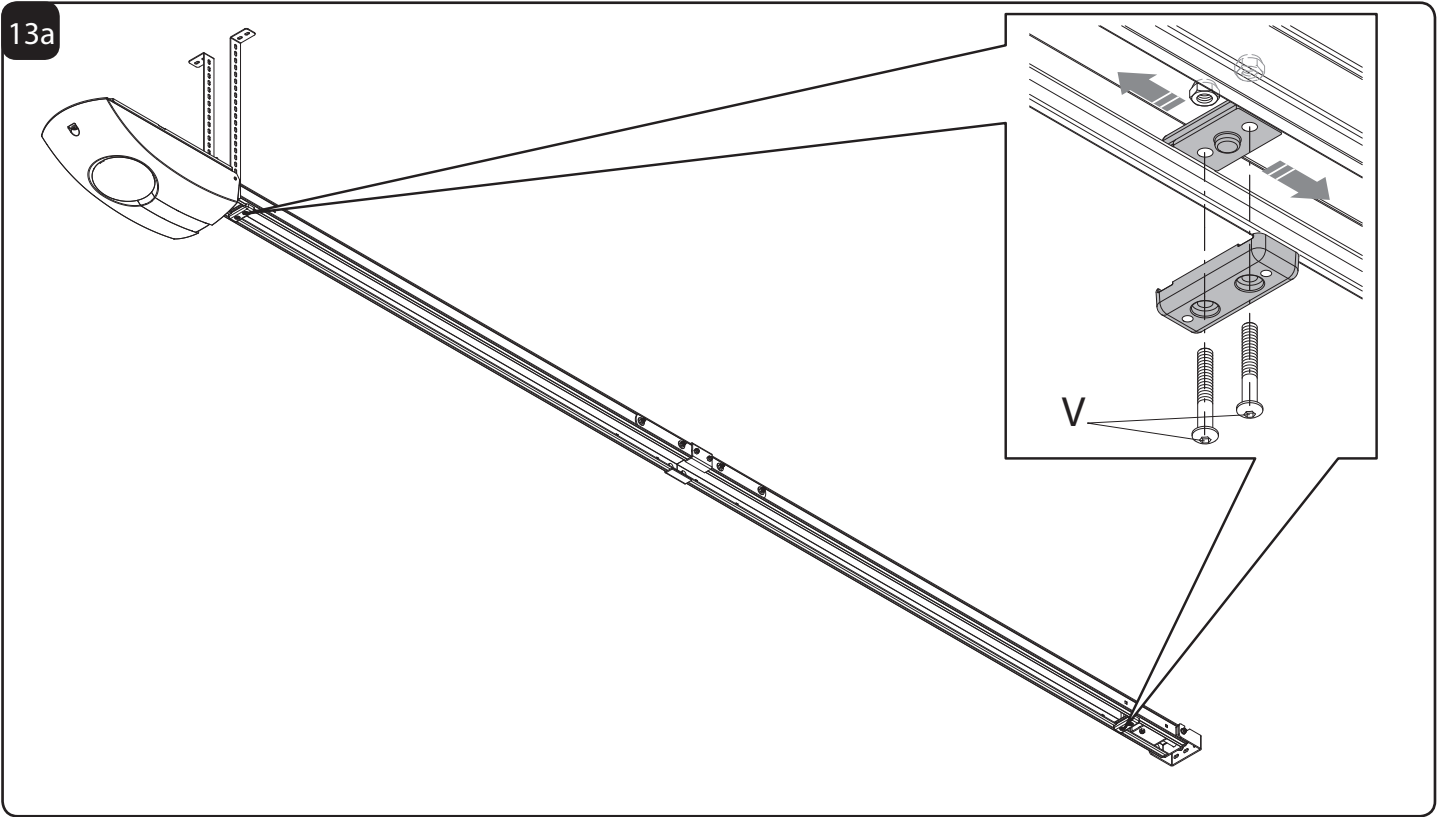
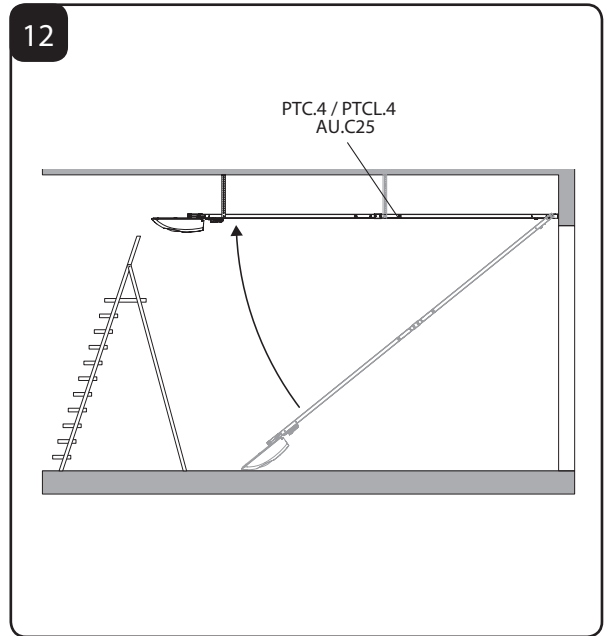
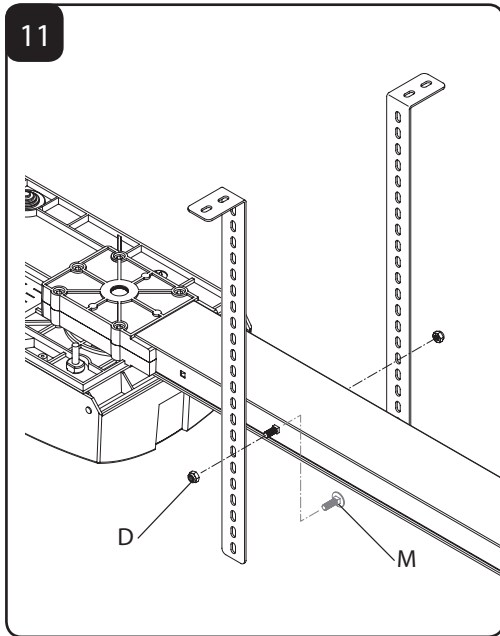
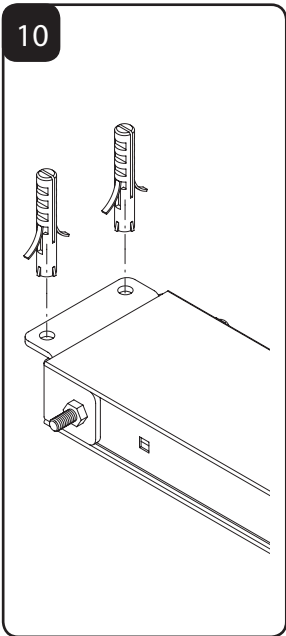
JM.3/JM.4

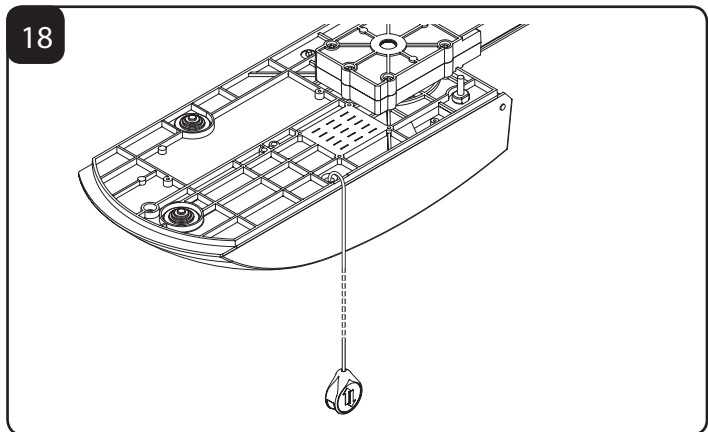
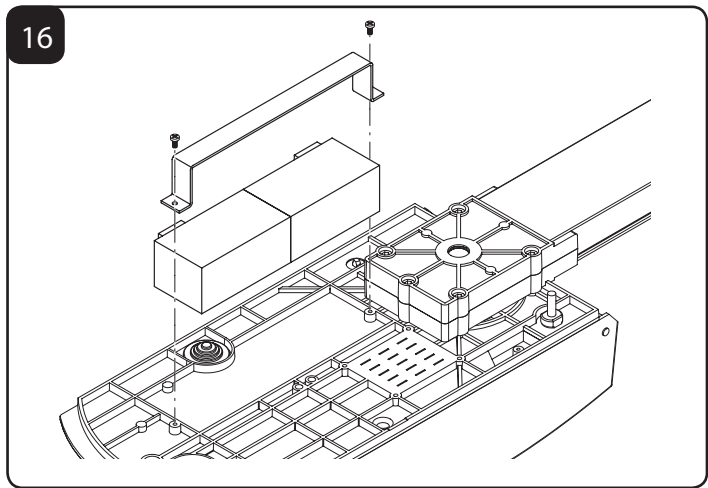
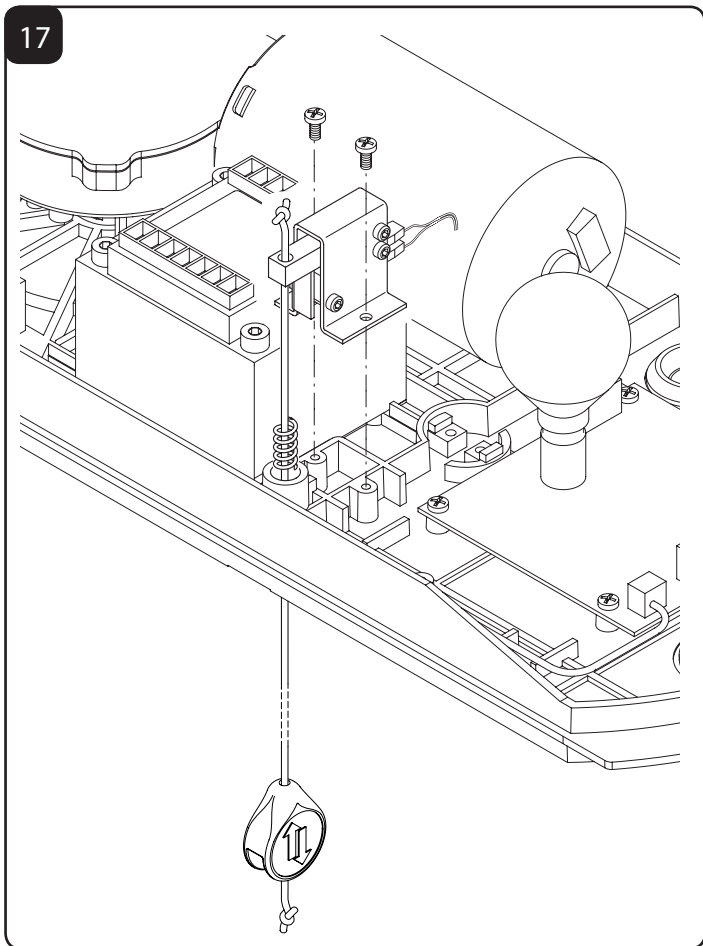
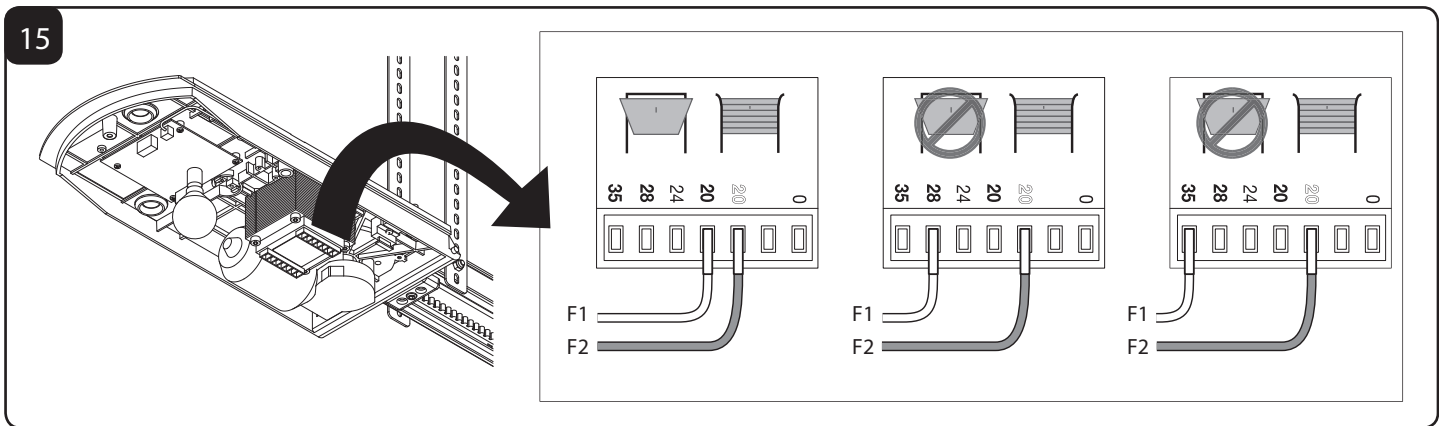
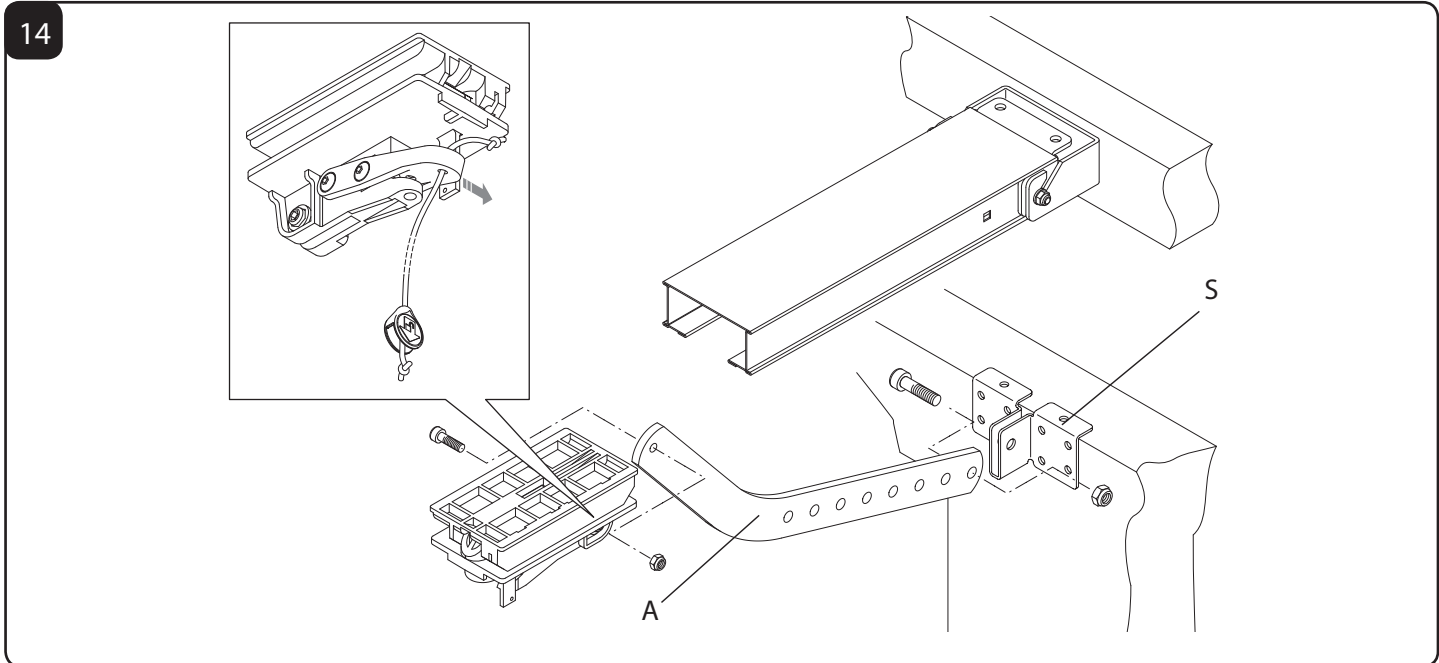


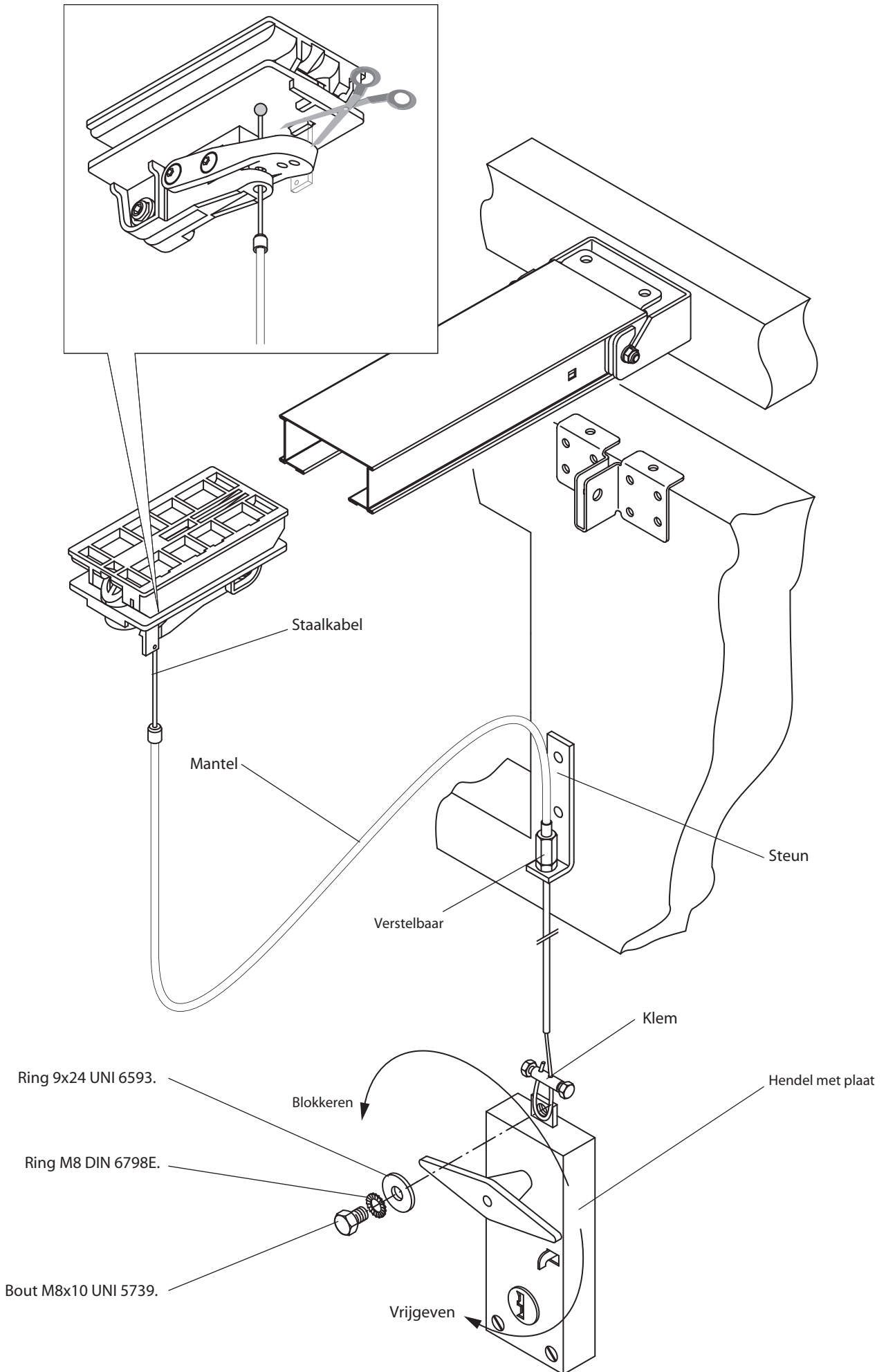
BENINCA[®]
TECHNOLOGY TO OPEN

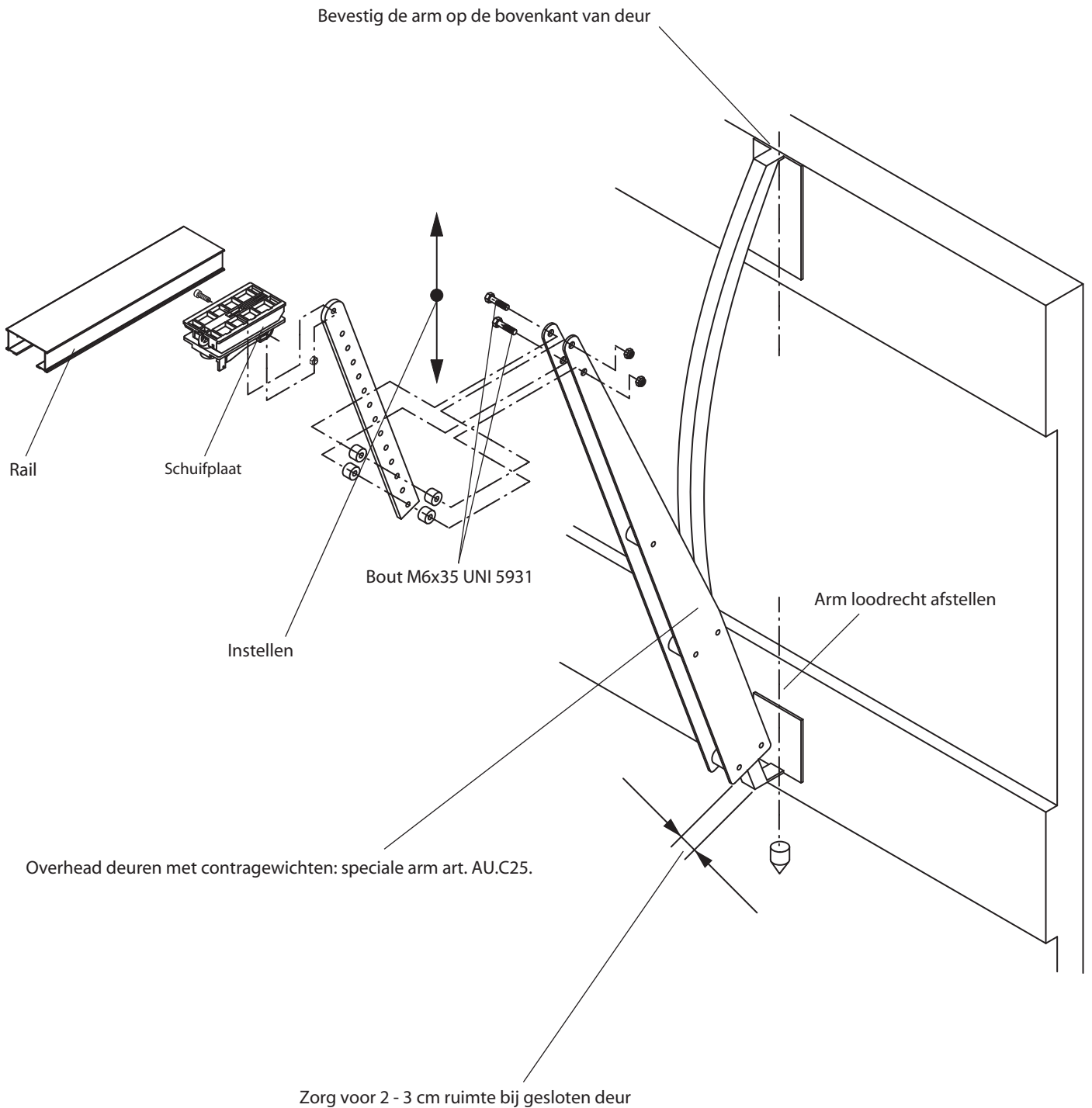












EC Conformiteitsverklaring

(Richtlijn 89/392/EEC, artikel 4.2 en Bijlage II B)

Fabrikant: Automatismi Benincà SpA.
Adres: Via Capitello, 45 - 36066 Sandrigo (VI) - Italie

Verklaart hierbij dat de aandrijving voor draaipoorten model JM.3/JM.4:

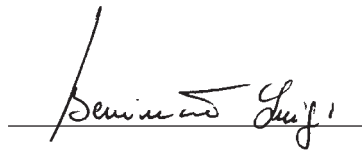
- is gemaakt om te worden opgenomen in een machine of te worden gemonteerd samen met andere machines gedekt door Richtlijn 89/392 EEC, zoals gewijzigd;
- voldoet daardoor niet in alle opzichten aan de bepalingen van deze Richtlijn;
- voldoet aan de bepalingen van de volgende andere EG richtlijnen:
Laagspanningsrichtlijn 73/23/CEE, 93/68/CEE.
EMC richtlijn 89/336/CEE, 93/68/CEE.

en dat:

- de volgende (onderdelen/bepalingen van) geharmoniseerde normen zijn toegepast:
EN 55022, EN 61000-3-2, EN 61000-3-3, EN 50082-1, EN 60335-1.

Bovendien verklaren wij hierbij dat het systeem niet wordt opgenomen voordat de machine, waarin deze zal worden opgenomen of waarvan het een onderdeel zal worden, in overeenstemming is met de EG richtlijn 98/73 en de nationale wetgeving en de van toepassing zijnde en daarmee verband houdende verklaring. Met andere woorden, er zal geen enkele service worden verleent zolang deze verklaring geen geheel vormt met de richtlijnen van de andere onderdelen.

Benincà Luigi, Juridisch hoofd.
Sandrigo, 08/04/2008.



WAARSCHUWINGEN

Deze handleiding is speciaal geschreven voor het gebruik door deskundige monteurs.

In principe is de informatie in deze handleiding niet van belang voor de eindgebruiker.

Bewaar deze handleiding voor eventueel toekomstig gebruik. De monteur moet alle informatie aan de eindgebruiker verstrekken wat betreft de stap voor stap functie, de handleiding en de noodontgrendeling van de poort en de handleiding afgeven bij de eindgebruiker.



Een meerpolige schakelaar/sectieschakelaar met een openingscontact die gelijk is aan of hoger dan 3 mm, moet worden geplaatst op het voedingsnetwerk.

Controleer of het systeem is voorzien van een differentiële schakelaar en een hoogspanningsbeveiliging. Op grond van bepaalde veiligheidsvoorschriften die van kracht zijn vereisen sommige installaties dat de aansluitingen geaard worden.

De elektrische installatie en het besturingssysteem moeten voldoen aan de geldende voorschriften.

De kabels met verschillende voltages moeten gescheiden zijn, of ze moeten voldoende geïsoleerd worden met extra isolatie van minimaal 1 mm.

De kabels moeten worden beveiligd met een extra bevestiging in de buurt van de klem.

Tijdens installatie, onderhoud en reparatie moet vooraf de stroom worden afgesloten, voordat de toegang naar de elektrische onderdelen wordt geopend.

Check alle verbindingen opnieuw voordat u de stroom weer inschakelt.

De ongebruikte NC ingangen moeten overbrugd worden.

Beschrijvingen en tekeningen in deze handleiding zijn niet bindend. Bij onveranderde essentiële kenmerken van het product behoudt de fabrikant het recht om een product aan te passen in technisch, ontwerp of commercieel oogpunt, zonder deze handleiding te updaten.

Montage en installatie JM.3/JM.4

INTRODUCTIE

Wij bedankten u voor uw keuze voor een JM.3/JM.4 garagedeuropener.

Alle artikelen in het Beninca assortiment zijn voortgekomen uit twintig jaar ervaring in de sector van automatische systemen. Wij zijn altijd op zoek naar nieuwe materialen en het uitvinden van geavanceerde technologieën.

Om deze reden zijn wij tegenwoordig in staat om zeer betrouwbare producten te bieden die, dankzij hun vermogen, efficiency en langdurige kenmerken, volledig voldoen aan de verwachting van de eindgebruiker.

Al onze producten worden geleverd met garantie, bovendien kan een verzekering worden afgesloten met een verzekeringsmaatschappij, die betrekking heeft op alle verwondingen of schade veroorzaakt door productiefouten.

ALGEMENE INFORMATIE

Dit systeem is gemaakt om sectionaaldeuren te automatiseren.

Voor het toepassen op binnen de gevel draaiende deuren is een speciale bevestigingsarm nodig (art. AU.C25).

Er moet in elk geval aan de volgende voorwaarden worden voldaan:

- De afstand tussen het hoogste punt van de deur en het plafond moet minimaal 40 mm zijn (Fig.2).
- Het moet mogelijk zijn de deur te openen en te sluiten door horizontaal aan de bovenrand te trekken of duwen (Fig.2).
- Handmatige bewegingen moeten makkelijk en regelmatig zijn.

De motor is verkrijgbaar in twee uitvoeringen:

JM.3 (600Nm) en JM.4 (1200Nm) waar de volgende rails bij kunnen worden gebruikt (Fig.1):

PTC.3: Voorgemonteerd rail met 8 mm tandriem, maximale hoogte 2,5 mtr, alleen voor JM.3.

PTC.4: Voorgemonteerd rail met 10 mm tandriem, voor deuren met een hoogte van maximaal 2,5 mtr, voor JM.3 en JM.4.

PTC.L4: Voorgemonteerd rail met 10 mm tandriem, voor deuren met een hoogte van maximaal 3,4 mtr, voor JM.3 en JM.4.

TECHNISCHE GEGEVENS

	JM.3	JM.4
Voeding	230Vac	230Vac
Voeding motor	24Vdc	24Vdc
Stroomverbruik	0,7 A	1,5 A
Bewegingssnelheid	8,9 m/1'	8,9 m/1'
Stuwkracht	600N	1200N
Beschermingsgraad	IP40	IP40
Gebruik	intensief gebruik	intensief gebruik
Werkings temperatuur	-20°C/+50°C	-20°C/+50°C
Geluid	<70dB (A)	<70dB (A)
Max. deurhoogte		
met PTC3/PTC4	2,5m	2,5m
met PTCL4	3,5m	3,5m
Gewicht motorsturing	6,2 kg	7,6 kg
Totaal gewicht:		
met PTC3/PTC4	11,5kg	13kg
met PTCL4	13,3kg	15kg

INSTALLATIE

a) Plaats het rail op een vlakke ondergrond en leg hem zoals aangegeven in Fig.3.

b) Zie Figuur 4. Leg beide delen van het rail tegen elkaar aan en bevestig ze met de twee platen P, met behulp van de acht schroeven M6x16, moeren D en ringen R.

c) Zorg ervoor dat de riem correct gespannen is. Als het nodig is kan deze worden aangepast met moer D, zoals aangegeven in Figuur 5. Een correct gespannen riem behoudt zijn positie langs het hele rail, zonder buigen, maar is nog steeds veerkrachtig wanneer er met de hand licht op wordt gedrukt.

d) Verplaats de slede (Fig.6) tot de aandrijfkop van de motor (Ref.S van Fig.7) de motoras raakt (ref.P van Fig.7).

e) Plaats de rail op de as van de motor, volgens Figuur 7 en bevestig hem met de vijf D4,8x38 schroeven.

Als de beschikbare ruimte beperkt is, kan het rail 90° gedraaid worden geplaatst ten opzichte van de motor, zoals aangegeven in Fig.7b.

In de DX positie belemmert de voedingskabel het rail. Deze moet daarom worden losgekoppeld van de motorsturing en opnieuw worden verbonden met behulp van de alternatieve kabelklem.

Montage en installatie JM.3/JM.4

f) Plaats steun S tegen de muur (Fig.8) of het plafond (Fig.9). Markeer de twee bevestigingspunten die overeenkomen met het midden van de deur. Haak de rail aan de steun en bevestig hem door middel van de moeren M en ringen R. Laat de motor rusten op de vloer. Als er niet genoeg ruimte is voor beugel S, kan de rail direct worden bevestigd aan het plafond door de gaten zoals aangegeven in Fig.10.

g) Plaats de bevestigingssteunen tegen het plafond met behulp van de speciale gaten in het rail, vlakbij de motor (Fig.11) en bevestig ze door middel van de schroeven M en moeren D. Twee bevestigingssteunen voor montage aan het plafond worden meegeleverd met rail PTC.4 en PTC.L4. Deze moeten worden bevestigd in de buurt van het verbindingspunt van de delen van het rail.

h) Gebruik een ladder. Hijs de motor naar boven (Fig.12), markeer de bevestigingspunten van de steunen, boor de gaten en bevestig de motor door middel van pluggen en schroeven die geschikt zijn voor het materiaal.

i) Plaats tijdelijk de mechanische eindstoppen voor openen en sluiten, aan het begin en eind van het rail, door middels van schroeven K zoals uitgelicht in Fig.13a.

Aan het eind van de installatiefase van het automatische systeem zullen de eindstoppen nauwkeuriger en steviger worden bevestigd aan het rail tussen de 2 schroeven K, wanneer de gaten worden geboord volgens Fig.13b.

Opmerking: Let er bij het boren van de gaten op dat u de stoppers niet te ver vastboort.

l) Verbind de aandrijfstang A met de slede door middel van de M6x20 cilinderkop schroeven en de zelftappende moer. De beweging van de aandrijfstang mag niet worden belemmerd. Bevestig steun S aan de deur zodat de aandrijfstang, bij gesloten deur, vrijwel verticaal is. Maak de aandrijfstang A korter wanneer dit nodig is.

Bij zware deuren is het raadzaam de de bovenste en onderste gaten te gebruiken.

m) Bevestig het koord aan de ontgrendelhendel en aan de knop. Maak een knoop zoals aangegeven in het detail van Figuur 14.

n) Breng de waarschuwingssticker aan op de deur.



OPSLAAN OPEN EN GESLOTEN POSITIE IN GEHEUGEN

De motor is voorzien van een motorsturing met geheugenfunctie voor het onthouden van de open en gesloten positie. De procedure voor opslaan hiervan wordt beschreven in de handleiding van de motorsturing en vereist een juiste positie van de mechanische eindstoppen, zie Figuur 13a/b.

INSTELLEN SNELHEID

De transformator is voorzien van twee faston klemmen, aangegeven als F1 en F2 in Figuur 15.

Faston F1 (wit) regelt de snelheid van de deur bij openen en sluiten en kan vooraf worden ingesteld op drie spanningsniveaus:

JM.3:

- 20V: voor sectionaal en balancerende deuren
- 28V: alleen voor sectionaal deuren
- 35V: alleen voor sectionaal deuren (8,9 m/1')

JM.4:

- 20V: voor sectionaal en balancerende deuren
- 28V: alleen voor sectionaal deuren
- 35V: alleen voor sectionaal deuren (8,9 m/1')

Faston F2 (rood) mag niet worden verplaatst van de 20V positie.

Waarschuwing: Het instellen van de bewegingssnelheid heeft invloed op het veiligheidsniveau van het automatische systeem. De deur moet voldoen aan de regelgevingen die van kracht zijn.

ACCESSOIRES (optioneel)

JM.CB Noodaccu kit:

Hiermee kan het automatische systeem blijven werken bij stroomuitval. De kit bestaat uit een batterijladerkaart, 2 batterijen 12V, bevestigingssteunen, schroeven en kabels. De batterijen moeten worden geplaatst op de bovenkant van de motor, zie Figuur 16. Om de batterijen aan te sluiten verwijzen wij u naar de bijbehorende handleiding. Opmerking: Na installatie steken de batterij ca. 10 mm boven het bovenprofiel van het rail uit.

JM.PP Koord voor handmatige bediening:

Hiermee kunt u het automatische systeem bedienen van binnenuit door middel van een koord, zodat er geen codepaneel geplaatst hoeft te worden. De kit bestaat uit een micro-schakelaar groep, koord met knop, veer en kabels (Figuur 17). Voor installatie hiervan verwijzen wij u naar de bijbehorende handleiding. In Figuur 19 ziet u het koord in werkende positie.

HANDBEDIENING VAN BUITENAF

Bij sectionaaldeuren kan het systeem ook worden ontgrendeld van buitenaf, door middel van accessoire JM.SF (Figuur 19).

A. Plaats de staalkabel in de slede, zoals aangegeven in Figuur 19.

B. Plaats de regelaar op de steun en plaats de huls.

C. Bevestig het andere eind van de kabel aan het ontgrendelingsmechanisme.

In de figuur ziet u een voorbeeld van verbinding met de handgreep van de garagedeur AU.MS.

Opmerking: elk type kabelontgrendeling kan worden gebruikt, onder de voorwaarde dat de ontgrendelingsslag maximaal 15 mm is.

Als het apparaat de hendel in de ontgrendelingspositie kan houden (bijv. AU.MS) zou het makkelijker zijn de haakse hendel te verwijderen, zoals aangegeven in het detail van Figuur 19. In dit geval wordt de automatische werking gereset door de hendel in de oorspronkelijke positie te plaatsen.

MONTAGE OP BALANCERENDE DEUREN

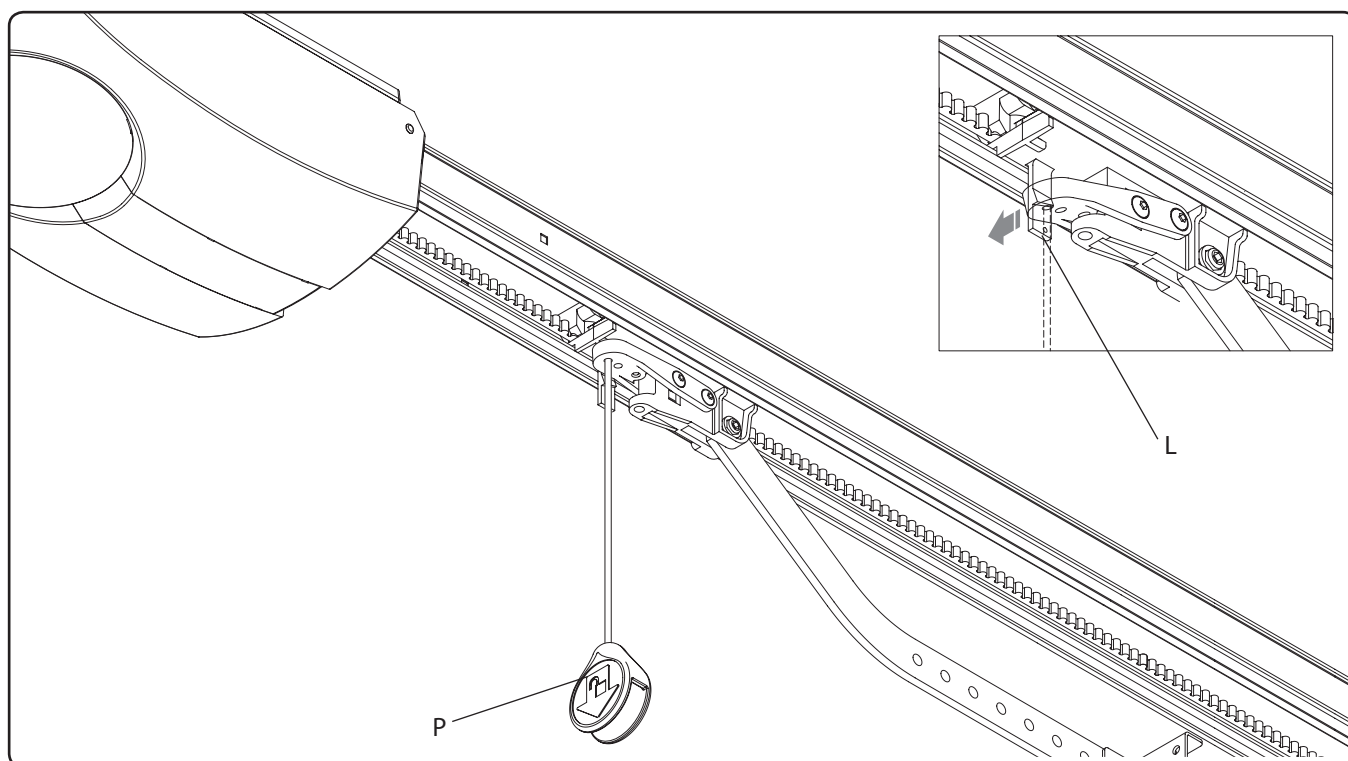
Overhead deur met balansgewichten (Figuur 20):

Deze deuren moeten voorzien worden van een speciale arm AU.C25.

Zorg er, met het oog op de montage, voor dat:- de arm is bevestigd aan de bovenrand van de deur- de arm waterpas is

WAARSCHUWING

De polis burgerlijke aansprakelijkheid, die mogelijke verwondingen aan personen of ongevallen, veroorzaakt door gebreken in de constructie, dekt, vereist het gebruik van originele Beninca accessoires.



VEILIGHEIDSREGELS

- Zorg dat er geen personen en/of voorwerpen in de draaicirkel en omgeving van de bewegende onderdelen van de geautomatiseerde poort zijn tijdens het openen en sluiten.
- Laat kinderen nooit spelen in de buurt van de poort of de poort bedienen
- Als er een storing is moet deze door een deskundige worden verholpen, voordat de poort weer in werking wordt gezet.
- Het is verstandig om 1 maal per jaar een onderhoudsbeurt te laten uitvoeren, zodat aan de garantie eisen en veiligheidsvoorschriften wordt voldaan.
- Bij een onvakkundig uitgevoerde montage, wanneer er op de verkeerde manier wijzigingen worden aangebracht, plaatsen van niet originele onderdelen of een verkeerde bediening van de poort kunnen ertoe leiden dat de aansprakelijkheid en/of garantie vervalt.

HANDMATIGE ONTGRENDELING

In het geval van een stroomstoring of een defect gaat u als volgt te werk om handmatig de poortvleugels te bedienen (Fig):

- Open schuif L
- Steek de persoonlijke sleutel C hierin en draai deze ongeveer 180° rechtsom.
- De motor is ontgrendeld en de poort kan worden geopend en gesloten met de hand.
- Om de normale werking te herstellen draait u sleutel C ongeveer 180° linksom.
- Open of sluit de poort met de hand tot de motor weer werkt.

ONDERHOUD

- Check minstens 1 maal per maand of de handmatige noodontgrendeling nog op de juiste manier werkt
- Het is verboden speciale onderhoudsbeurten of herstelwerkzaamheden zelf uit te voeren, dit om ongevallen te voorkomen. Deze handelingen mogen alleen worden uitgevoerd door deskundigen.
- De motor is onderhoudsvrij, maar alle veiligheidsvoorzieningen en andere onderdelen dienen regelmatig gecontroleerd te worden op hun juiste werking.

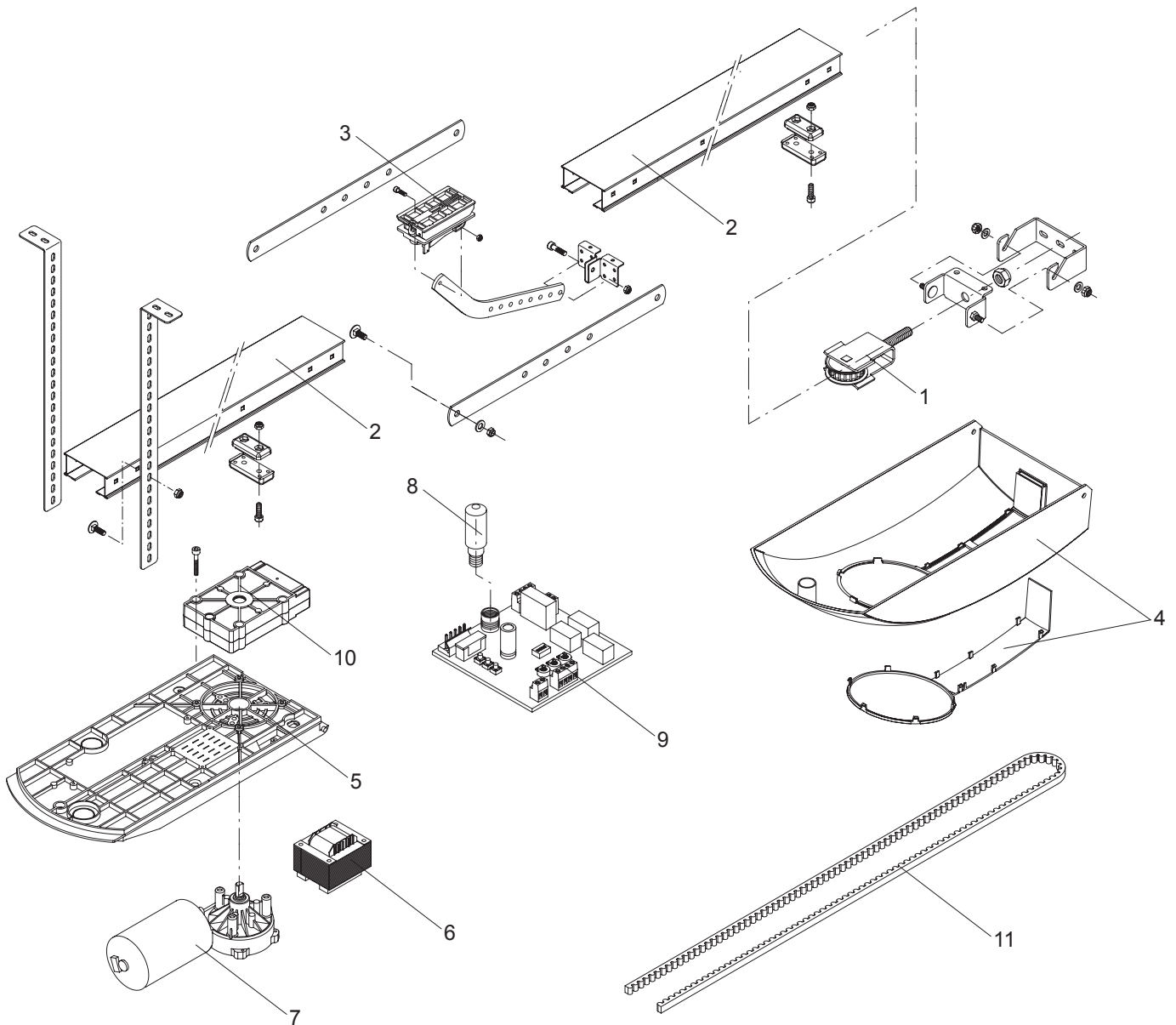
MILIEU

Als de installatie gedemonteerd en verwijderd moet worden, moeten alle onderdelen gesorteerd en op de juiste manier verwijderd worden. Men kan eventueel terecht bij een gespecialiseerde firma of uw eigen installateur.

WAARSCHUWING

Alle Beninca producten worden gedekt door een verzekering bij eventuele schade aan voorwerpen en personen veroorzaakt door constructiefouten, op voorwaarde dat het gehele systeem CE gemarkeerd wordt en alleen Beninca onderdelen worden gebruikt.

Onderdelenlijst



	JIM3	JIM4
1. Tandriemspanner	9686670	9686670
2. Rail PTC.3/4	9686671	9686671
Rail PTC.L4	9686672	9686672
3. Slede	9686673	9686673
4. Behuizing motor	9686674	9686674
5. Motorbasis	9686680	9686680
6. Transformator	9686675	9686926
7. Motor	9686676	9686677
8. Lamp	9686686	9686686
9. Sturing CPJ3	9686678	n.v.t.
Sturing CPJ4	n.v.t.	9686679
10. Aandrijfkop motor	9686681	9686681
11. Tandriem PTC.3 (8)	9686682	n.v.t.
Verstevigde tandriem PTC.4 (10)	9686683	9686683
Verstevigde tandriem PTCL.4 (10)	9686684	9686684

Argonstraat 5 - 7463 PD RIJSSEN
tel: 0548-542590 - fax: 0548-544425

www.portacon.nl
info@portacon.nl

**PORTACON**
TOEGANGSAUTOMATISERING
